

# Groupe Technique de Coordination (GTC)

19/03/2019



# ORDRE DU JOUR

---

- **Rénovation du contrat de ville**
  - Méthode et modalités de contribution,
  - Partage des éléments de bilan
  
- **Appel à projets contrat de ville :**
  - Retour sur instruction 2019
  - Point étape de la démarche de diagnostic partagé
  
- **Partage des actualités des groupes thématiques, de l'inter-associatif et des conseils citoyens**
  
- **Préparation du COPIL Contrat de Ville du 4 avril**

# Rénovation du contrat de ville

## Cadre national

- Des contrats de ville prolongés jusqu'en 2022 (loi de finances 2019)
- La rénovation des contrats de ville engagée (circulaire du 21 janvier)
- Un **protocole d'engagements renforcés et réciproques** entre l'État et les collectivités à **annexer au contrat de Ville** à l'échéance de **juillet 2019**
- Dans la logique du **pacte de Dijon**, réaffirmation de la responsabilité des partenaires sur leur champ de compétence
- Des engagements **opérationnels et chiffrés** à intégrer

## Déclinaison locale = UN TRAVAIL D'ACTUALISATION ET DE CAPITALISATION.

- Une mobilisation par l'État des services déconcentrés
- Un travail de capitalisation en cours pour consolider :
  - les engagements des villes et de la Métropole (données COMPAS, rapport mi-contrat, concertation nantaise, Priorité Château, projets de renouvellement urbain, diagnostic partagé autour de l'appel à projets)
  - Des chantiers menés par les groupes de travail
- Un enjeu à remobiliser le conseil départemental et régional
- Une proposition de contribution faite aux conseils citoyens, l'inter-associatif et l'inter-bailleurs

## Les modes de contribution des conseils citoyens, de l'inter-associatif et de l'inter-bailleurs

- Les lieux de contribution existants : Des propositions opérationnelles travaillées en lien avec les villes (démarches de concertation, instances de pilotage, démarches GUSP, etc.) et au sein des groupes thématiques
- Une proposition de contribution spécifique : Proposer d'intégrer au protocole « Un regard sur » ciblé sur la participation au contrat de ville dans la partie introductive de l'avenant
- Un temps ouvert de validation de l'avenant, dans le cadre d'un COPIL Contrat de Ville (format à adapter) à avancer début juin.
- A noter, l'inter-associatif participe également au diagnostic partagé sur l'appel à projets dont les conclusions intégreront l'avenant au contrat de ville

### Calendrier

- 19 mars : GTC : Méthode, modalités de contribution, partage des éléments de bilan
- 4 avril : COPIL CV – Partage objectifs, méthode, état d'avancement
- 3 mai : Restitution des contributions
- 21 mai : GTC – Présentation du protocole consolidé et Préparation du COPIL CV de Juin
- Début Juin : COPIL CV (format à adapté) de validation de l'avenant
- Fin Juin : Présentation dans les instances municipales et métropolitaine
- Juillet : Séance officielle de signature de l'avenant

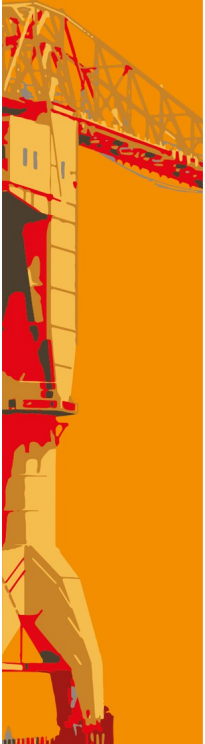
## Présentation des éléments de bilan

- Les données COMPAS, les données santé et le baromètre GUSP (Villes et Métropole)
- Le rapport mi-contrat réalisé par les villes et la Métropole
  - Cinq clefs pour guider l'action.
    1. Faire confiance aux habitants et aux associations et soutenir leurs initiatives. Valoriser les ressources des quartiers
    2. Expérimenter et innover pour répondre de manière réactive aux besoins des habitants
    3. Systématiser et explorer des démarches d'aller-vers et de médiation pour garantir l'accès des habitants aux dispositifs et à leurs droits
    4. Développer des actions et services de proximité qui améliorent le quotidien des habitants
    5. Se donner les moyens de passer le cap de l'expérimentation à un déploiement pérenne ou à grande échelle. Renforcer la capacité à mobiliser le droit commun
- Synthèse des 4 programmations du contrat de ville (État)

# Connaissance des QPV de la Métropole nantaise

## *Baromètre Habitants GUSP 2018* *Données Santé en QPV*

Mission Politique de la Ville & Renouvellement Urbain / présentation en GTC mars 2019



## ▪ Le Baromètre Habitants GUSP 2018

- **Une enquête de type sondage**
- **2550** habitants des 15 QPV de l'agglomération interrogés, sur la base de 17 secteurs d'enquête (certains QPV sont regroupés et d'autres divisés)
- Un échantillon d'environ 150 habitants par secteur d'enquête **représentatifs de la population de chacun de ces secteurs** (âge, sexe, CSP, situation familiale)
- Une enquête téléphonique (fixes et portables) réalisée par TMO-régions en **mars 2018**
- **Des questions** pour relever sentiments et perceptions du fonctionnement des quartiers par leurs habitants
- Un échantillon hors QPV pour comparer QPV / hors QPV sur une dizaine de questions



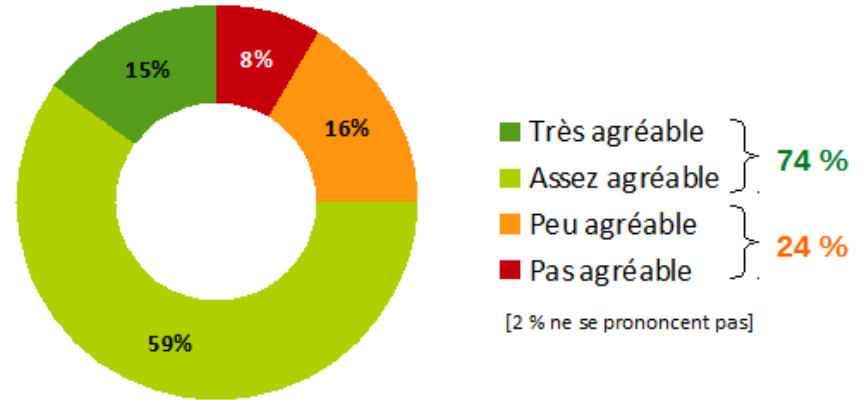
➤ **Des quartiers agréables mais perçus comme se dégradant...**

- 3 habitants sur 4 trouvant leur quartier agréable à habiter (92 % hors QPV)
- Quelques écarts entre quartier, moins de 65 % pour le Breil, Bout des Pavés – Chêne des Anglais, Bottière Pin Sec... mais plus de 80 % pour Clos Toreau, Ranzay, Halvêque Sillon, Bellevue St-Herblain, Sillon, Bourderies
- Mais un fort sentiment de dégradation du cadre de vie pour 40 % des habitants des QPV

➤ **...malgré une bonne perception de l'entretien des espaces publics** (espaces verts, aires de jeux, rues et trottoirs, parkings, places publiques, équipements)

- Avec quelques baisses à investiguer et des difficultés d'entretien ou de gestion localisés, notamment dans les réponses aux questions ouvertes (espaces verts, voirie, déchets...)

Diriez-vous que votre quartier est très agréable, assez agréable, assez peu agréable ou pas du tout agréable à habiter ?



75 % satisfaits en moyenne

Entretien des ...  
**Espaces publics**  
*Synthèse*

Hors QPV  
79 %

Plus satisfait que la moyenne	Dans la moyenne	Moins satisfait que la moyenne
Sillon (89 %) 🏠🏠 Bellevue St-Herblain (84 %) 🏠🏠	Bout des Landes (81 %) 🏠🏠 Malakoff (81 %) 🏠🏠 Pont Rousseau (81 %) Plaisance (79 %) Ranzay – Île de Sein (78 %) Clos Toreau (77 %) 🏠🏠 Château de Rezé (77 %) Port Boyer (76 %) Bourderies (74 %) Dervallières (73 %) 🏠🏠 Breil (73 %) 🏠🏠 Bout des Pavés – Chêne des Anglais (71 %) Petite Sensive - Boissière (71 %) Halvêque (70 %) 🏠🏠	Bottière - Pin Sec (67%) 🏠🏠 Bellevue Nantes (65 %)

🏠🏠 Quartiers ayant bénéficié d'un projet de rénovation urbaine de l'ANRU 1, projet de quartier ou opération isolée

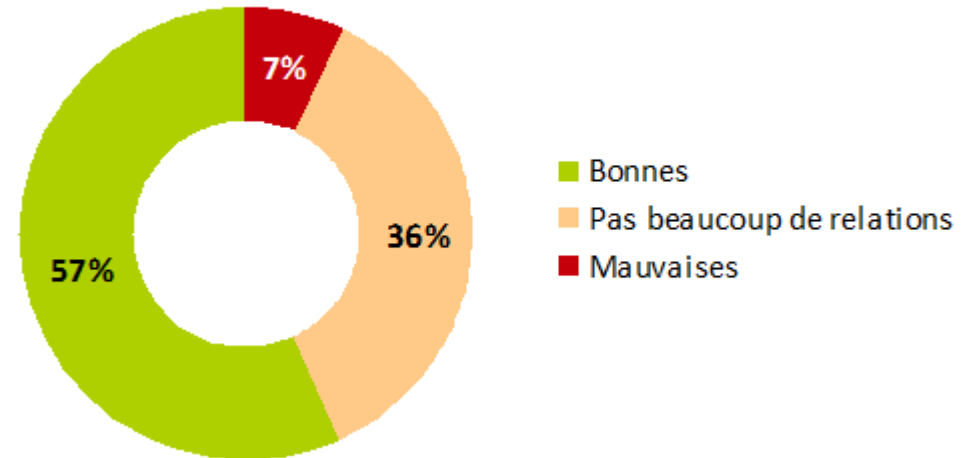
🏠🏠 Quartiers rénovés hors ANRU 1



➤ **Des relations entre habitants au sein des QPV qui ne sont pas considérées comme mauvaises**

- En moyenne, seuls 7 % des habitants décriraient les relations entre habitants comme mauvaises
- Quelques nuances, mais jamais au-delà de 11 %
- Des éléments qui tempèrent cet aspect positif :
  - Les problèmes de voisinage (35 % des habitants des QPV disent en connaître souvent)
  - De nombreuses critiques vis-à-vis des « gens » ou des « jeunes » dans les questions ouvertes

*Au sein votre quartier, vous diriez que les relations entre les gens sont...*



➤ **Sécurité, déchets, image :**  
**trois aspects qui marquent négativement le sentiment des habitants sur leur cadre de vie**

➤ **Le sentiment de sécurité**

➤ Près d'un habitant sur deux décrirait son quartier comme pas sûr ou pas sûr du tout (contre moins de 20 % hors QPV)

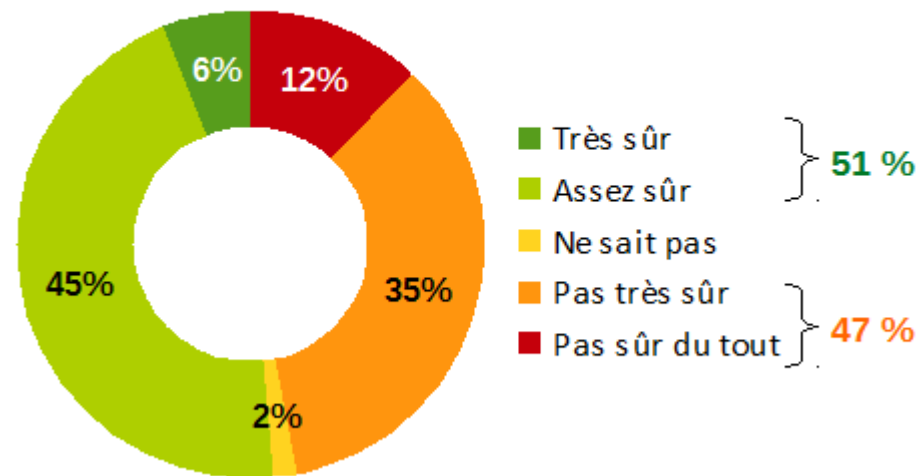
➤ Des quartiers particulièrement impactés : Bellevue Nantes, Bout des Pavés Chêne des Anglais, Bottière – Pin Sec, Malakoff, et 12 secteurs d'enquête vivent une dégradation depuis 2014

➤ Des quartiers dans une meilleure situation mais toujours au moins 30 % de pas sûr ou pas sûr du tout

➤ Des femmes qui expriment un peu plus ce sentiment dans différents quartiers

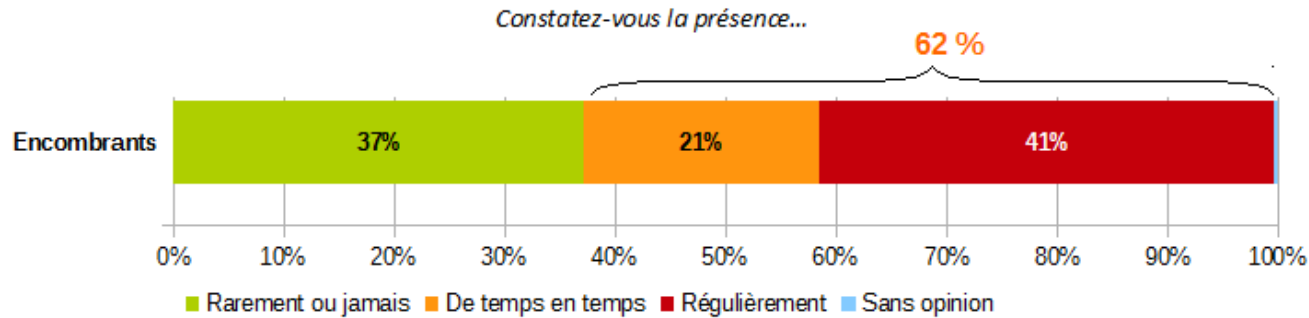
➤ Des questions ouvertes qui précisent ces propos : délinquance, armes à feu, occupations, rodéos, stupéfiants...

*Vous décririez votre quartier comme un quartier...*



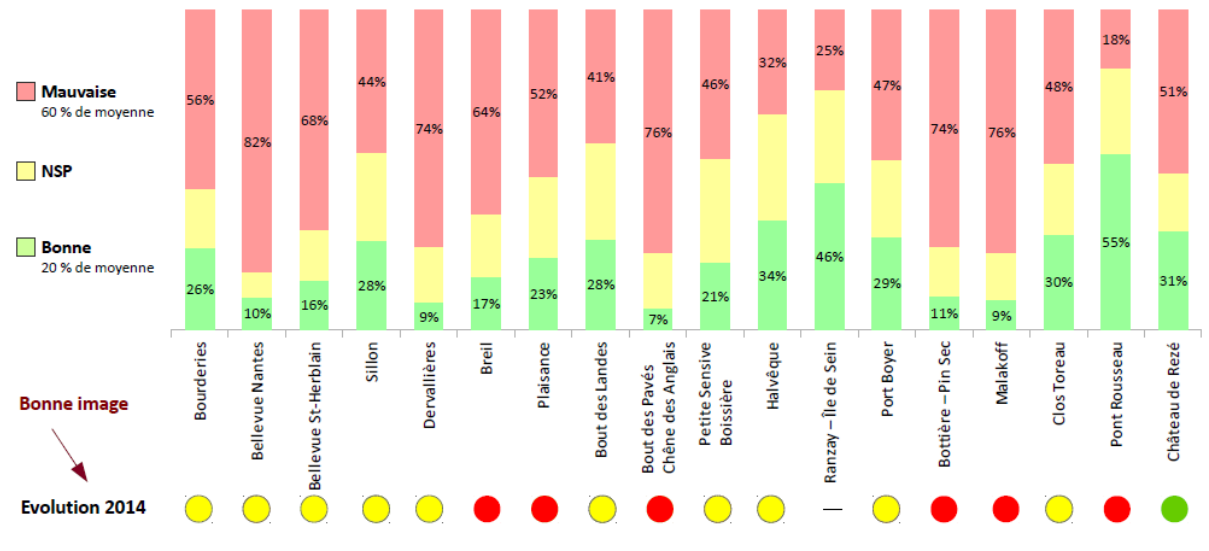
### ➤ Les déchets : encombrants et dépôts sauvages

- 62 % des habitants répondent positivement à la question de la présence régulière d'encombrants
- Des quartiers plus impactés (plus de 70%) : Bellevue Nantes, Dervallières, Bout des P. Chêne des A. Port Boyer, Bottière Pin S., Malakoff
- Un sentiment de présence plus fort qu'en 2014, particulièrement dans 13 quartiers.



### Image des quartiers

Selon vous les gens qui n'habitent pas le quartier ont plutôt une bonne ou une mauvaise image du quartier ?



### ➤ L'image des quartiers

➤ Un habitant sur deux qui pense que son quartier a une mauvaise image

➤ Très ancré à Bellevue, Dervallières, Bout des P. Chêne des A., Bottière Pin S., Malakoff.

# Impact sur la santé du cadre de vie

---



**L'état de santé** fonction d'une grande variété de déterminants de santé : caractéristiques personnelles (facteurs génétiques, comportements individuels), milieux de vie (cadre de vie, habitat, milieu familial, ...), des systèmes en place (système de santé, d'éducation, politiques sociales, aménagement du territoire), et d'un contexte plus global (situation économique, politique, démographique)

**Le cadre de vie**, un déterminant de santé, qui induit bien-être ou mal-être.

Aujourd'hui, l'observatoire de la santé sur le territoire n'interpelle pas sur la relation cadre de vie/santé. Il donne une indication sur les **inégalités sociales et territoriales de santé**.

# Actualisation des données santé 2018

- **Périmètre et échelle d'observation :**
  - Un périmètre élargi aux communes de Bouguenais, Couëron, Sainte-Luce sur-Loire (territoires d'observation)
  - Des données déclinées à l'échelle infra-communale  
(mortalité prématurée, ALD, dépistage cancers, couverture maladie, recours aux soins)

- **Un profil santé par commune** réalisé par l'Observatoire régional de la santé (ORS)



- **Les thèmes d'observation**
  - espérance de vie, mortalité
  - problèmes de santé, pathologies
  - recours aux soins et couverture maladie

## Profil Santé 2018

- Ville de Rézé -



- **Les indicateurs clés qui soulignent les**
- **inégalités sociales et territoriales**
- Comparaison entre territoire et évolution à **structure d'âge comparable**



Décembre 2018

- **Sources : données de l'ORS et données mises à disposition par les partenaires** (CPAM, Cap santé plus 44, Registre des tumeurs de Loire-Atlantique, services Etat civil des villes)

## Problèmes de santé : A l'échelle nationale, des pathologies qui évoluent et qui impactent plus les QPV et bénéficiaires de la CMU-C

1

Les habitants des quartiers prioritaires sont plus souvent reconnus en **Affections Longue Durée (ALD)**. Un écart qui se creuse depuis 2014  
19 % vs 15 %

- ✓ Une augmentation notable au niveau national, la « rançon » de l'augmentation de l'espérance de vie
- ✓ Une inégalité observable pour tous les QPV

2

La prévalence du **diabète** est 2 fois plus élevée parmi les bénéficiaires de la CMU-C.

- ✓ Une pathologie en augmentation constante à l'échelle nationale et de la Métropole

3

Les bénéficiaires de la CMU-C sont plus souvent traités par **psychotropes** (9 % vs 7%). Par ailleurs, les femmes sont plus concernées que les hommes par ces traitements (13 % vs 8%)

- ✓ Le niveau élevé de consommation de psychotropes est une spécificité nationale
- ✓ Elle est particulièrement marquante pour les seniors (jusqu'à + 40 % pour les + 85 ans)

## Le recours aux médecines spécialisées et aux mesures de prévention (dépistage, vaccin) révèle des disparités territoriales entre les quartiers prioritaires et les autres quartiers

4

Les habitants des QPV recourent moins que les habitants des autres quartiers aux des **dépistages et vaccin préventif** (frottis, mammographie, grippe)

(37 % vs 52 % pour le frottis, -46 % vs 66 % pour la mammographie, 49 % vs 58 % pour la grippe)

5

Les habitants des QPV recourent aussi fréquemment au **médecin généraliste** que le reste de la population...

6

... Mais ils sollicitent plus souvent **SOS médecins** pour une intervention entre 20H et 8H (11 % vs 5%)

# Les 10 données clés des inégalités sociales et territoriales de santé

---

7

Les habitants des QPV recourent moins que les habitants des autres quartiers aux **soins dentaires**. Mais c'est surtout au niveau des **soins d'orthodontie** pour les enfants de 6-15 ans que les inégalités sont les plus marquées

36 % vs 46 % ont consulté un dentiste au cours des 12 derniers mois  
18 % vs 30 % des enfants ayant bénéficié de soins d'orthodontie sur les 24 derniers mois

8

Les habitants des QPV recourent moins fréquemment à l'**ophtalmologiste et aux équipements optiques** que le reste de la population...

36 % vs 44 % ont consulté 1 ophtalmologiste au cours des 24 derniers mois  
29 % vs 36 % ont bénéficié d'un remboursement pour lunettes/lentilles (24 mois)

9

L'**orthophoniste** qui intervient pour traiter les troubles d'apprentissage du langage, suit en proportion plus d'enfants dans les QPV que dans les autres quartiers

18 % vs 17 % parmi les enfants de 6-10 ans au cours des 12 derniers mois



## La mortalité prématurée

10

L'espérance de vie progresse. La mortalité prématurée (avant 65 ans) recule depuis plusieurs années. Mais elle reste globalement plus élevée dans les quartiers prioritaires

## **Appel à projets contrat de ville**

- L'Appel à projets 2019
- Point étape du diagnostic partagé mené avec l'inter-associatif



# Diagnostic partagé sur de l'AAP Contrat de Ville

## Point de départ de la démarche

- Lourdeur et manque de lisibilité de l'AAP remontés par les associations de la gouvernance depuis 2014
- Un engagement pris au COPIL Contrat de Ville 2018 de faire évoluer le courrier de notification de l'avis du comité des financeurs
- Des pistes d'amélioration émergentes à capitaliser

## Objectif

- Améliorer les modalités de soutien aux projets via l'appel à projets contrat de ville

## Les associations : Que nous disent-elles ?

*Éléments recueillis lors de la séance de travail du 17 janvier avec l'inter-associatif*

- Les associations mettent en avant **la complexité de l'AAP, son manque de lisibilité et de transparence** (processus d'instruction long, ne donnant pas la lisibilité sur les liens faits avec les directions thématiques et les AAP complémentaires, sur les critères de sélection et sur les financements accordés)
- La question de son **accessibilité** est posée, notamment pour les petites associations pour qui l'AAP est lourd et oblige à des avances de trésorerie
- Elles interrogent **le sens de l'appel à projets** qui financent en partie des actions récurrentes : **Quelle place est aujourd'hui faite aux actions nouvelles ?**
- Des pistes d'amélioration sont également identifiées en matière d'**animation de l'AAP** : Modalités de partage des enjeux territoriaux, inter-connaissance des acteurs, émergence de dynamiques inter-acteurs, valorisation des projets notamment.

# Diagnostic partagé sur de l'AAP Contrat de Ville

## Les pistes d'amélioration repérées

### ADAPTER LES PROCEDURES EN FONCTION DU TYPE D'ACTION POUR PLUS DE SIMPLICITE, REACTIVITE ET VISIBILITE

- Simplifier la procédure pour les petites actions.
- Sécuriser les associations structurantes pour les quartiers par le soutien aux projets dans le cadre de CPO
- Définir une stratégie d'action globale avec les opérateurs et structures conventionnées et le formaliser dans le cadre d'une CPO par structure

### AMELIORER LA LISIBILITE ET TRANSPARENCE DE LA PROCEDURE

- **Evolution de la Notice :**
  - Mettre en visibilité les enjeux par quartier
  - Expliciter les attentes
  - Intégrer le schéma d'instruction de l'AAP
  - Donner la lisibilité sur les liens faits avec les autres AAPs ou dispositifs de droit commun.
  - Mettre en visibilité sur le site internet les autres AAPs mobilisables
  - Simplifier la notice pour le dépôt des projets sur la plateforme Dauphin
- Adapter le **courrier de notification** dans une logique de simplicité et de transparence
- Communiquer **la liste des projets financés** dans le cadre de l'AAP

# Diagnostic partagé sur de l'AAP Contrat de Ville

## Les pistes d'amélioration repérées

### ACCOMPAGNER LES PORTEURS DE PROJETS

### REPLACER L'AAP DANS LE PAYSAGE GLOBAL DE SOUTIEN ASSOCIATIF

- Mettre en visibilité les modalités d'accompagnement et ressources mobilisables par les associations : CADRAN, agir ensemble et autres
- Favoriser l'inter-connaissance de porteurs de projets et l'émergence de dynamiques inter-acteurs : Lister les porteurs de projet par quartier, organiser de nouvelles formes de rencontres (speed-datings)
- Mettre en place des comités de suivi pour des nouvelles structures
- Valoriser les actions réalisées via le site internet notamment
- Assurer une meilleure visibilité des actions auprès des publics

## Les actions prioritaires à mener d'avril à septembre 2019

- Adapter le **courrier de notification** dans une logique de simplicité et de transparence
- Communiquer **la liste des projets financés** dans le cadre de l'AAP
- Travail sur l'évolution de la notice

## Les actions portées par l'inter-associatif

- Groupe culture : Organisation d'un speed dating autour des actions culture (mai-juin 2019). Avec un enjeu de mobiliser une diversité d'acteurs (établissements culturels, villes, bailleurs, etc)
- Valorisation des projets financés dans le cadre du contrat de ville (appui sur deux services civiques)

## Les temps collectifs d'arbitrage et d'information

- 19 mars : Groupe technique de coordination : partage pistes d'actions
- Avril – Mai : Travail sur les processus internes de mise en œuvre des améliorations
- Date à préciser : Restitution du travail dans le cadre de l'inter-associatif programmé en amont du COPIL de juin ou d'un temps dédié.
- Mai : Intégration des engagements au contrat de ville renouvelé
- COPIL CV de Juin : présentation des pistes d'amélioration et calendrier de mise en œuvre

## **Actualités des groupes thématiques**

- Culture : 6 mars 2019 et date à venir en mai
- Santé : 26 février 2019 et date à venir en juin
- Comité éditorial : 15 janvier et 14 mai
- Tranquillité publique : 26 avril
- Lutte contre les discriminations
- Éducation, jeunesse et réussite éducative : date à venir en mai
- Emploi, développement économique et formation
- Cadre de vie et renouvellement urbain
- Accès aux droits et qualité de services

**Inter-associatif** : le 11 mars

**Café des conseils citoyens** : le 30 mars

**Inter-bailleurs** : 12 mars

## **COPIL Contrat de Ville du 4 avril**

- Rénovation du contrat de ville
- Appel à projet 2019
- Tranquillité publique

