

# Engagements « Quartiers 2030 »

Mobilisés pour améliorer la vie des habitantes et habitants  
des quartiers politique de la ville



ma rue  
mon quartier  
ma ville



À Nantes Métropole, nous menons une Politique de la Ville ambitieuse pour les 15 quartiers prioritaires de notre agglomération. Avec Pierre Quénéa, Vice Président à la Politique de la Ville, nous y sommes attachés et j'en suis particulièrement fière.



Sur notre territoire, les quartiers font pleinement partie de la ville parce que nous avons fait des choix politiques déterminés. Nous n'avons pas le centre-ville d'un côté, le périphérique puis les quartiers derrière. Nous revendiquons et nous assumons avec fierté d'investir là où il y a le plus besoin. Et nous allons toujours plus loin dans notre manière d'imaginer et de concevoir la Politique de la Ville. C'est le sujet de ce nouveau contrat de ville pour 2024-2030.

Alors que les crises successives aggravent les difficultés des quartiers populaires, nous réaffirons collectivement notre cap dans ce nouveau contrat de ville : la République doit protéger tous ses citoyens et citoyennes. Chaque habitante et habitant de la métropole nantaise doit avoir les moyens de vivre, d'agir, de s'émanciper, peu importe son lieu d'habitation.

À l'échelle de la Métropole et des villes de Nantes, Orvault, Rezé et Saint-Herblain, nous mobilisons au quotidien de nombreux leviers pour améliorer la qualité et le cadre de vie dans les quartiers. Nous agissons dans tous les domaines, que ce soit en matière de logement, d'espaces publics, de prévention et de sécurité, de développement économique, d'éducation, de sport ou encore d'accès aux soins ou à la culture.

La politique de la ville, c'est d'abord de l'humain avant l'urbain. Notre ambition est d'agir en proximité pour répondre aux besoins du quotidien des habitantes et habitants mais aussi de porter des projets d'envergure pour améliorer positivement et durablement les conditions de vie dans les quartiers.

Pour garantir cette action renforcée auprès des habitants des quartiers populaires, ce nouveau contrat de ville offrira un cadre de travail collectif pour la période 2024-2030. Il est le résultat d'un travail partenarial de qualité avec l'État, les villes, le Département de Loire-Atlantique, la Région des Pays-de-la-Loire, la CAF et les bailleurs sociaux. Je voudrais également remercier l'ensemble des associations ainsi que les conseillers citoyens et les collectifs d'habitants pour la richesse de leurs contributions.

Ce contrat de ville pose et traduit les engagements des 500 partenaires mobilisés pour les habitants des quartiers populaires. C'est aussi un espace partenarial vivant où se construisent les solutions, toutes et tous ensemble.

Ce contrat de ville nous engage. L'action doit maintenant se poursuivre, toujours au bénéfice des habitantes et habitants des quartiers populaires. »

**Johanna Rolland,**  
Présidente de Nantes Métropole



Le nouveau contrat de ville « Engagements 2030 » conclu avec Nantes Métropole, s'inscrit dans une démarche résolument partenariale, et se veut un document pratique, accessible et tourné vers le traitement opérationnel des problématiques des quartiers politique de la ville et la recherche de solutions attendues par nos concitoyens.



L'objectif que nous portons, à travers des actions concrètes ciblées sur les besoins des habitants des quartiers prioritaires, est de leur permettre de s'émanciper, dans un cadre de vie plus sûr, adapté aux transitions climatiques, énergétiques et démographiques de demain.

Pour parvenir à la signature de ce contrat - premier contrat de ville conclu à l'échelle de la région Pays-de-la-Loire - je tiens à saluer la qualité du co-pilotage État-collectivité, qui a permis d'animer une concertation citoyenne, associative et partenariale particulièrement robuste en propositions, qui font de ce contrat le socle de notre feuille de route collective d'ici à 2030.

Sur le fond, les objectifs de ce nouveau contrat de ville se concentrent sur l'essentiel :

- en faisant de l'accès ou du retour à l'emploi une priorité, en mobilisant davantage le monde de l'entreprise au profit des quartiers, mais aussi en agissant résolument pour lever les freins à l'emploi ;
- en garantissant l'émancipation de nos concitoyens, via les politiques éducatives, culturelles et sportives mais aussi les dispositifs d'engagement citoyen en particulier pour les jeunes, potentiel d'avenir de ces territoires ;
- en offrant un cadre de vie adapté aux transitions des années à venir, par la construction de logements innovants, la surélévation de l'habitat, ou encore le développement d'une alimentation saine en circuit court ;
- en structurant des initiatives concrètes pour rendre nos quartiers plus sûrs et plus tranquilles, ce nouveau contrat se donne comme objectif de renforcer significativement le sentiment de sécurité et le retour au calme. L'accompagnement des collectifs de quartiers, le rapprochement entre police et population mais également la qualité du continuum de sécurité publique doivent nous permettre d'y parvenir.

Aujourd'hui, et plus que jamais, l'enjeu est d'unir nos efforts, et je souhaite réaffirmer la pleine mobilisation de l'État au côté des partenaires de ce contrat de ville, tant dans l'appui aux associations que sur le volet investissement, avec un seul objectif : améliorer de façon significative le quotidien des habitants de ces quartiers. »

**Fabrice Rigoulet-Roze,**  
Préfet de la région Pays-de-la-Loire,  
Préfet de la Loire-Atlantique



## Qu'est-ce qu'un contrat de ville ?

Les 15 quartiers métropolitains dits "politique de la ville" présentent un taux de pauvreté de 44%, près de 4 fois plus élevé que la moyenne métropolitaine nantaise.

La Politique de la ville vise à réduire cet écart et améliorer le quotidien des habitants, en mobilisant un ensemble de partenaires : l'État, les collectivités (Métropole, villes, Département et Région), les acteurs des quartiers (bailleurs sociaux, associations, conseils citoyens, habitants) et les entreprises.

Le contrat de ville est l'espace commun à tous ces partenaires pour construire des solutions et des projets ensemble, activer des partenariats au bénéfice des habitants de ces quartiers populaires. Il définit pour 6 ans (2024-2030) les priorités, les objectifs communs et les engagements de chaque partenaire signataire, selon ses compétences et ses missions. À leurs côtés, les 9 conseils citoyens, l'inter-associatif (collectif d'associations agissant dans les quartiers populaires) et l'inter-bailleurs participent au pilotage, à la mise en œuvre et à l'évaluation du contrat.

## Le contrat de ville 2024-2030

- **Plus lisible et accessible**
- **Resserré autour d'enjeux priorités et déclinés en actions sur les 15 quartiers**
- **Qui mobilise les moyens de droit commun de l'ensemble des partenaires** : les services de l'État, les collectivités, les acteurs économiques et les opérateurs.

### À venir

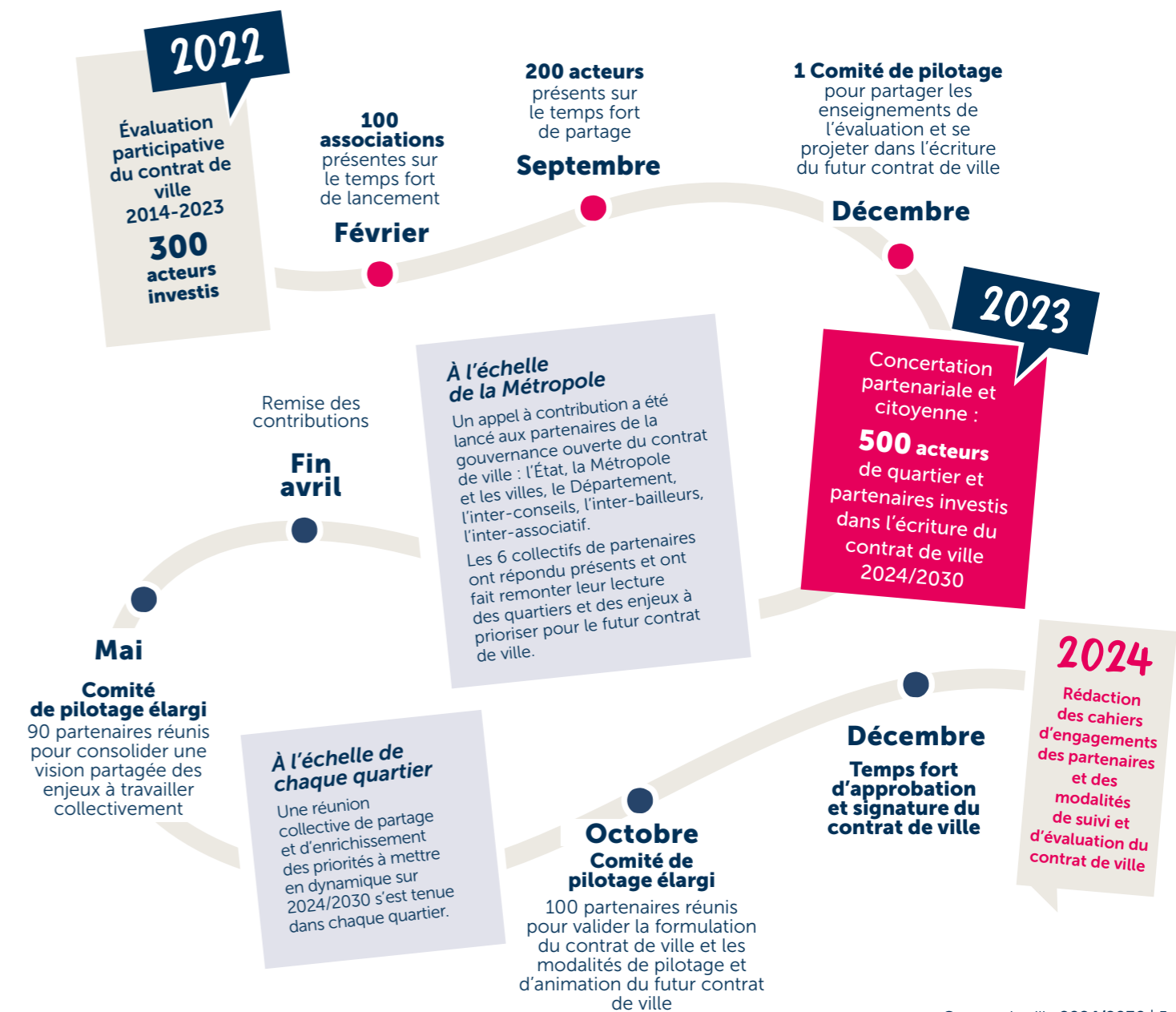
- **Fin décembre 2023** : signature du contrat de ville
- **1<sup>er</sup> trimestre 2024** : cahiers d'engagements. Chaque partenaire confirmera ses engagements, en faveur des 15 quartiers concernés.
- **Chaque année** : suivi et évaluation par le comité de pilotage en s'appuyant sur des indicateurs et retour d'expériences
- **2027** : évaluation à mi-parcours

## De l'évaluation à l'écriture : une mobilisation collective engagée sur 2022-2023

Depuis 2014, le contrat de ville se vit avec une diversité d'acteurs des quartiers populaires (institutions, bailleurs, associations, conseils citoyens). Dans la continuité, le contrat de ville 2024/2030 s'est écrit de manière collective.

Les partenaires, acteurs et associations de quartier se mobilisent au quotidien auprès des habitants et répondent présents sur les temps partenariaux. C'est une force sur la Métropole nantaise. Elle permet d'être réactif dans les moments de crise (crise sanitaire de 2020, émeutes de 2023), d'expérimenter et construire ensemble sur le temps long.

Lancée en décembre 2022 pour aboutir fin 2023, l'écriture du contrat de ville 2024-2030 s'est travaillée à deux échelles : celle de la Métropole et celle de chaque quartier.

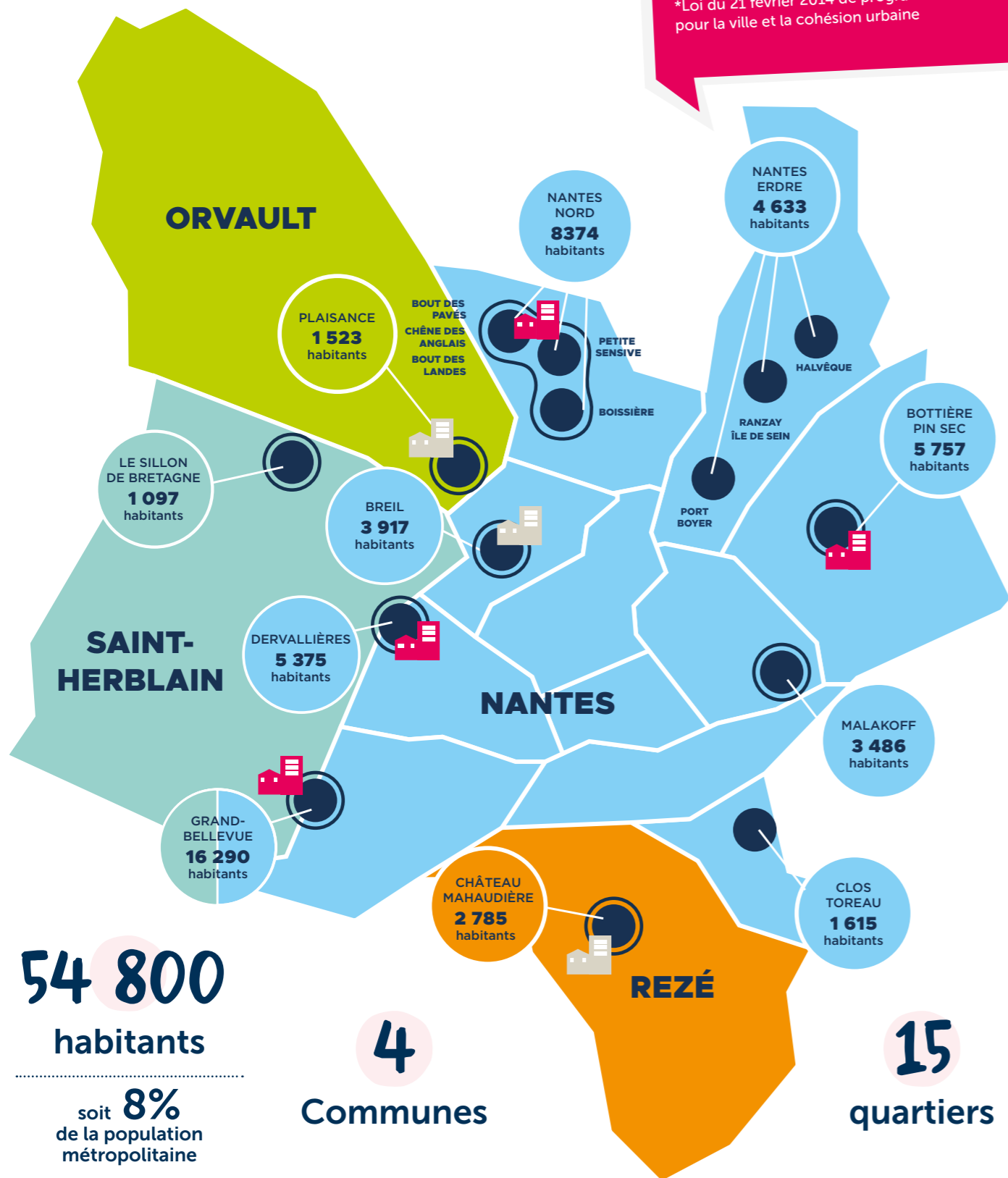


# Repères

## Quels sont les quartiers prioritaires de la politique de la ville ?

La géographie des quartiers Politique de la ville est définie par l'État\* sur la base du critère unique de pauvreté. Elle correspond à des quartiers de 1 000 habitants ou plus, dont les ménages ont des ressources moyennes inférieures à 60% du revenu médian (soit 1 130 €/mois).

\*Loi du 21 février 2014 de programmation pour la ville et la cohésion urbaine



54 800 habitants

soit 8% de la population métropolitaine

4 Communes

15 quartiers

Les 9 conseils citoyens

4 projets globaux conventionnés par l'Agence Nationale pour la Rénovation Urbaine (ANRU)

3 projets globaux non conventionnés par l'Agence Nationale pour la Rénovation Urbaine (ANRU)

## 3 constats

- 1 Ils accueillent les plus modestes**
  - 44% d'habitants sous le seuil de pauvreté, contre 12% en moyenne métropolitaine
  - 1 298 € de niveau de vie médian soit 681 € de moins que la moyenne métropolitaine
  - Ils comptent de nouveaux arrivants depuis moins de 5 ans dont la fragilité s'accroît par rapport aux arrivants précédents
  - 25% d'étrangers, 5 fois plus que la moyenne dans la métropole
  - 50% de familles monoparentales contre 33% dans la métropole
  - 40,5% de jeunes vulnérables\*, 4 fois plus que sur la métropole
- 2 Ils connaissent des écarts croissants avec une métropole dynamique**
  - 17% de chômeurs, contre 5,3% en moyenne métropolitaine
  - 25% d'emplois précaires, contre 14,6% sur Nantes métropole
  - 39% de non diplômés, contre 2 fois moins sur la métropole
  - 78,1% des femmes sont en activité, (chiffre en baisse depuis 2018) contre 90,5% à l'échelle métropolitaine
  - 33% des mineurs vivent dans un logement surpeuplé, 4 fois plus que sur la métropole
  - 38% des habitants se disent exposés à de l'insécurité ou des incivilités, contre 9% hors de ces quartiers
- 3 Ils ont cependant des ressources à valoriser**
  - 65% des revenus est issu du travail, contre 18% des prestations sociales
  - 25% des jeunes métropolitains y résident
  - + de 200 associations s'y activent, soutenues par l'appel à projet contrat de ville
  - La consommation énergétique y est inférieure d'1/3, par rapport à la moyenne métropolitaine

Données COMPAS, février 2023  
Données baromètre Gestion urbaine et sociale de proximité (GUSP), 2021

## Le saviez-vous ?

Pour mieux connaître les quartiers politique de la ville, Nantes métropole mobilise régulièrement des outils d'observation (budget moyen de 50 000€ par an) et les partage avec les partenaires du contrat de ville.

- Données chiffrées sur les quartiers politique de la ville chaque année (données COMPAS)
- Portraits de quartiers tous les 2 à 3 ans. Dernière parution : février 2023 - Données COMPAS
- Baromètre Gestion urbaine et sociale de proximité (GUSP). Retour sensible des habitants sur leur cadre de vie tous les 2 à 3 ans. Prochaine parution : début 2025
- Étude sur les effets de la crise sanitaire - 2021
- Étude sur les jeunes des quartiers - 2021

À titre d'exemple, deux faits marquants mis en évidence par le COMPAS ont fait l'objet d'échanges entre les partenaires :

- La situation de monoparentalité touche davantage les adolescents que les enfants en bas âge : 25% des enfants de moins de 3 ans vivent en famille monoparentale, contre 43% des jeunes de 15-17 ans. Cela met en lumière la nécessité de travailler particulièrement les dispositifs d'accompagnement en direction des femmes en charge d'adolescents (COMPAS-INSEE 2019).
- Le taux d'activité féminin a baissé de 2,5 points entre 2008 et 2019 dans les quartiers prioritaires, alors qu'il a augmenté dans le même temps de 2,6 points hors quartiers prioritaires (COMPAS-INSEE 2019). L'écart est désormais de 14 points entre quartiers prioritaires et le reste du territoire ; or, le taux d'activité des femmes est déterminant pour le niveau de vie et la sortie de la pauvreté des ménages et des familles. La lutte contre les freins à l'emploi des femmes a ainsi été identifiée comme une priorité.

## Quels moyens pour le contrat de ville ?

Des moyens spécifiques dédiés\*

### Soutien aux associations et réussite éducative

1

appel à projets annuel

**4,3 M€** pour soutenir

**450** projets - **200** associations

**8 000 €** de soutien moyen/projet

Cet appel à projets annuel est cofinancé par l'État (1,6 M€), Métropole et villes (1,6 M€), la Caf (515 000 €), le Département (entre 200 et 300 000 €) et les bailleurs (340 000 euros).

46

adultes relais financés par l'État dans un rôle de médiateur au sein des associations

3

Programmes de Réussite Éducative (PRE)

financés par l'État à Nantes, Saint-Herblain et Rezé, pour un total de

**590 000 € par an**

Un territoire de réussite éducative est aussi en place sur Plaisance depuis 2023, doté de

**56 000 €**

### Les conventions pluri-annuelles d'objectifs (CPO) : des financements simplifiés et lisibles sur 3 ans

Pour certains projets ciblés, des financements pourront être accordés sur 3 ans à travers des conventions pluriannuelles d'objectifs (CPO). L'objectif sur la période du contrat est d'augmenter le nombre de ces conventions notamment pour :

- les projets structurants pour les quartiers politique de la ville,
- les projets portés par une association de grande proximité répondant à un besoin spécifique des quartiers politique de la ville
- les projets expérimentaux et innovants, nécessitant plusieurs années de mise en œuvre

### Cadre de vie

Une estimation de

**4,3 M€**

par an d'abattement de l'État de taxe sur le foncier bâti (TFPB) qui soutient un programme d'actions des bailleurs de + de

**7 M€**

**545 000 €**

par an d'investissements de la Métropole sur l'espace public

c'est la Gestion Urbaine et Sociale de Proximité (GUSP)

### Dispositifs spécifiques

7

**projets globaux**

de transformation des quartiers, financés à hauteur de

**700 M€**

50% par les bailleurs sociaux, 26% par la Métropole, 17% par l'État hors crédits complémentaires et 10% par les villes

Grand Bellevue, Bottière Pin-Sec, Nantes Nord, Dervallières, Breil, Plaisance et Château

1

Cité éducative au Grand Bellevue

**350 000 € /an**

financés par l'État pour expérimenter de nouvelles actions et coopérations autour de l'éducation

1

Cité de l'emploi à Bottière

**100 000 € /an**

financés par l'État pour expérimenter de nouvelles actions et coopérations autour de l'emploi

\*Données 2023

## La mobilisation des moyens de droit commun

Au-delà des moyens spécifiques, l'objectif est de mobiliser les moyens de droit commun au profit des habitants des quartiers :

### Pour l'État

éducation, emploi, police, justice, logement, apprentissage de la langue, santé, lutte contre les discriminations transition écologique, culture, jeunesse et sport, politique d'intégration des migrants...

### Pour la Région

développement économique, formation professionnelle, lycées...

### Pour le Département

solidarités, insertion professionnelle, jeunesse, culture, collèges, prévention spécialisée...

### Pour la Métropole

emploi et développement économique, transition écologique, déchets, numérique, aménagement urbain, mobilités...

### Pour les villes

petite enfance, éducation, jeunesse, vie associative, culture, sports, prévention...

Le rapport des députés Cornut-Gentille-Kokouendo (2018) et celui de l'Institut Montaigne "Les quartiers pauvres ont un avenir" (2020) ont montré une mobilisation plus faible dans les quartiers politique de la ville des moyens de droit commun, par rapport à d'autres quartiers.

Au niveau local, des études du COMPAS montrent que les montants par habitant mobilisés pour la restauration scolaire et l'accueil périscolaire sont moins élevés en quartier «Politique de la ville» que dans les autres quartiers du fait d'un sous-usage du service.

## Le contrat de ville, une animation ouverte et partenariale

La Politique de la ville est pilotée à l'échelle métropolitaine et à celle de chaque quartier. Elle s'appuie sur un mode de faire spécifique et la capacité des acteurs de la Politique de la ville (institutions, bailleurs, associations, conseils citoyens, habitants) à :

- mobiliser les politiques publiques dites de "droit commun" pour s'assurer qu'elles bénéficient autant aux habitantes et habitants des quartiers populaires qu'ailleurs
- agir en transversalité et expérimenter ensemble pour répondre de manière ajustée à des besoins spécifiques
- articuler les échelles quartier, ville et métropole qui constituent à la fois l'échelle de vie des habitants et les échelles d'intervention des politiques publiques des collectivités.



### Une gouvernance «ouverte» et plurielle

#### Qui fait quoi ?

##### L'inter-conseils citoyens

réunit les 9 conseils citoyens : il relaie la parole habitante et interpelle les partenaires

##### L'État et Nantes Métropole

co-pilotent le contrat de ville

##### L'inter-associatif

regroupe une vingtaine d'associations présentes dans les quartiers : il valorise leur action et leur expertise et relaie les problématiques des associations

##### Les villes, le Département, la Région et la CAF

participent aux comités de pilotage

##### L'inter-bailleurs

réunit les 8 bailleurs sociaux présents dans les quartiers : interlocuteurs de proximité des locataires, ils agissent pour le cadre de vie, l'habitat et la tranquillité résidentielle sur leur patrimoine

#### 4 rdv annuels

##### juin

##### 1 comité de pilotage

pour explorer collectivement une priorité (regard d'expert, données d'observation, partage d'expérience...)

##### décembre

##### 1 comité de pilotage

pour rendre compte et évaluer les actions mises en œuvre

##### mars

##### 1 comité des financeurs

pour valider les financements accordés via l'appel à projet du contrat de ville

##### 1 rencontre annuelle individuelle

entre le sous-préfet, les élus métropolitains et municipaux, et chaque « Inter » : l'inter-bailleurs, l'inter-conseils et l'inter-associatif

### Les conseils citoyens, relais de la parole des habitantes et habitants

Une soixantaine d'habitants investis dans les 9 conseils citoyens relaient la parole des habitants des quartiers populaires, développent des actions et interpellent les partenaires sur les problématiques de leur quartier. Réunis en inter-conseils, les conseils citoyens contribuent également aux étapes du contrat de ville (évaluation en 2022 et écriture du contrat de ville sur 2023).

L'État, la Métropole et les villes ont fait le choix de financer un prestataire dans un rôle de « Tiers neutre » pour soutenir la dynamique des conseils citoyens. Pour ce nouveau contrat, ils renouvellent leur engagement à soutenir la dynamique des conseils citoyens, avec une attention sur leur ouverture (publics jeunes, nouveaux formats...).

#### LE SITE INTERNET DU CONTRAT DE VILLE

##### Un espace ressources

Conçu avec les partenaires en 2019, le site internet du contrat de ville est un espace ressources pour tous les acteurs de la politique de la ville : données d'observation, modalités de pilotage et d'animation du contrat de ville, documents de référence, productions collectives, portraits de quartiers, ...

[contrat-ville-agglonantaise.fr](http://contrat-ville-agglonantaise.fr)



### Une animation partenariale à l'échelle de chaque quartier

#### Qui sont les acteurs ressources de la Politique de la ville par quartier ?

- La déléguée/le délégué du préfet
- La référente/le référent Politique de la ville de chaque commune. La chargée/le chargé de mission Quartier Politique de la ville pour les quartiers nantais
- Les bailleurs sociaux
- Les centres socio-culturels
- L'espace départemental des solidarités (EDS)
- Les associations du quartier
- Le conseil citoyen

#### Quels sont les temps de travail communs ?

##### 2 réunions collectives annuelles à l'échelle du quartier : partager sur le projet de quartier

et les dynamiques en cours, faire émerger des coopérations, informer de l'appel à projets. Dans les 4 quartiers accompagnés financièrement par l'État via l'Agence Nationale pour la Renovation Urbaine (ANRU), une revue annuelle de projets est aussi organisée

##### Des groupes projets qui associent les partenaires opérationnels

selon les projets spécifiques dans chaque quartier. Exemple : GUSP...

##### 1 rendez-vous annuel avec le conseil citoyen

en présence du sous-préfet, de l'élu à la politique de la ville et l'élu de quartier : échanges sur la vie du conseil et les projets du quartier

##### Des rencontres individuelles annuelles

avec les porteurs de projets en présence des financeurs



# 4

## orientations prioritaires pour les 15 quartiers Politique de la ville

- 01 **Des quartiers mobilisés pour l'emploi et l'activité économique** ..... p. 14
- 02 **Des quartiers du lien et des émancipations** ..... p. 20
- 03 **Des quartiers en transitions** ..... p. 26
- 04 **Des quartiers plus sûrs et plus tranquilles** ..... p. 32

*La déclinaison en objectifs opérationnels des 4 orientations du contrat de ville de Nantes Métropole a été travaillée en 3 étapes sur l'année 2023 :*

Elle a été nourrie des contributions des 6 collectifs de la gouvernance ouverte du contrat de ville (l'État, la Métropole et les villes, le Département, l'inter-conseils, l'inter-bailleurs, l'inter-associatif) remises en avril.

Lors du comité de pilotage du 25 mai 2023, 90 partenaires (élus et techniciens des collectivités et de l'État, bailleurs, conseils citoyens, associations) ont travaillé en ateliers pour croiser les 6 contributions, consolider une vision partagée des enjeux à mettre au travail sur 2024/2030 et les décliner en objectifs opérationnels.

Lors du comité de pilotage du 10 octobre 2023, 100 acteurs ont enrichi, ajusté et complété la formulation des 4 orientations et leur déclinaison en objectifs opérationnels.

*Sources : les données d'observation citées sont issues des données du COMPAS de février 2023 et du baromètre GUSP de 2021.*

*Selon le COMPAS, un enfant est considéré comme vulnérable s'il cumule 4 des 7 facteurs suivants : il vit dans une famille monoparentale, dans une famille nombreuse, au sein d'une famille où les parents ont un bas niveau de formation, dans une famille comptant au moins un parent se déclarant au chômage ou occupant un emploi précaire, dans une famille sans aucun adulte actif en emploi, dans une famille locataire du parc social ou dans un logement précaire, dans un logement surpeuplé.*

*Les chiffres sur les moyens mobilisés correspondent aux derniers chiffres connus, soit l'année 2023. A l'exception du nombre d'enfants suivis dans le cadre du programme de réussite éducative qui datent de l'année 2022, dernière année complète avant la parution du contrat de ville 2024/2030.*



## Des quartiers mobilisés pour l'emploi et l'activité économique

*Conformément aux grandes orientations nationales, le nouveau contrat de ville porte l'ambition de changer la dynamique de l'emploi dans les quartiers.*

Dans une Métropole en quasi plein emploi, les quartiers populaires ont bénéficié de la dynamique positive, avec un taux de chômage en recul de 9% depuis 2019.

**Dans ce contexte, les personnes qui restent sans emploi, sont celles qui peinent à franchir de manière spontanée les portes de pôle emploi, de la mission locale ou de la Maison de l'Emploi (ATDEC).** Elles cumulent davantage de freins (précarité, santé, modes de garde, mobilité, barrières linguistiques...) et nécessitent un accompagnement sur le temps long.

L'objectif :

- diversifier les modes de mobilisation par de nouveaux partenariats entre institutions, service public de l'emploi (ATDEC, Pôle Emploi, Unité emploi du Département) et associations,
- créer des ponts entre les dispositifs,
- favoriser la rencontre en proximité avec les employeurs (entreprises, structures d'insertion par l'activité économique, institutions, associations).

L'enjeu est également de changer le regard des entreprises sur les habitants des quartiers populaires, les inciter à y recruter et s'y installer.



17%

Un indice de chômage en baisse, contre 5,3% sur Nantes Métropole

78,1%

Taux d'activité féminin 25/64 ans (90.5% sur NM), 88% chez les hommes

36,7%

Indice de chômage des jeunes de 18/24 ans (chiffres 2019)

Jusqu'à

40%

de demandeurs d'emploi allophones

84%

Part des auto-entrepreneurs dans la création d'entreprises (59,8% sur NM) +22 points entre 2015 et 2020

## Répondre aux enjeux identifiés

1. Se coordonner pour mieux toucher les publics et lever les freins à l'emploi

2. Mobiliser les acteurs économiques pour les habitants des quartiers

3. Agir pour une vitalité économique des quartiers



## Se coordonner pour mieux toucher les publics et lever les freins à l'emploi.

Avec une attention pour les femmes, les jeunes et les publics allophones.

### LES PARTENAIRES COMPÉTENTS

ÉTAT +++  
RÉGION +++  
DÉPARTEMENT +++  
MÉTROPOLE ++

### LES PARTENAIRES IMPLIQUÉS

ATDEC +++  
ASSOCIATIONS ++

#### Rendre lisible, cohérente et accessible l'offre d'accompagnement vers l'emploi auprès des habitants des quartiers :

permanences dans les quartiers, conseillers hors les murs, adaptation des horaires d'ouverture, mise en œuvre d'une nouvelle gouvernance métropolitaine des acteurs de l'emploi autour du « Pacte du plein emploi » (ATDEC, École de la 2<sup>e</sup> chance, Pôle emploi, Unité Emploi du Département, DDETS, Région, ...) et d'un collectif des entrepreneurs quartiers 2030, parcours centrés sur les besoins du public autour desquels se coordonnent les acteurs du service public de l'emploi et les coachs pour l'emploi dans les quartiers.

#### Mieux toucher les publics éloignés :

diversification des leviers de mobilisation des publics (par le sport, les lieux de vie, ...) en lien avec les associations de proximité, information sur les dispositifs existants auprès des associations qui peuvent assurer un 1<sup>er</sup> relais auprès des habitants, renforcement des actions d'aller-vers et leur complémentarité, soutien à des actions complémentaires au service public de l'emploi (estime de soi, découverte métiers, garde d'enfants, ...) ou des actions qui visent des publics qui ne trouvent pas de réponses adaptées dans les parcours d'accompagnement actuels (publics allophones, seniors ou public en exclusion, ...).

#### Développer de nouveaux modes de garde, notamment pour les familles monoparentales :

crèches à vocation d'insertion professionnelle, formation d'habitants des quartiers au métier d'assistante maternelle, proposition de nouvelles solutions d'accueil, ...

#### Lever les freins à la mobilité :

faciliter l'utilisation de moyens de transports (tarification solidaire transports en commun, financement de permis de conduire, aide pour l'achat d'un vélo, ...), accompagner les compétences à la mobilité.

#### Renforcer et diversifier l'offre linguistique :

FLE (Français Langue Étrangère) à visée professionnelle en proximité.

#### Garantir un accès des habitants des quartiers à la formation professionnelle

et construire des parcours de formation adaptés (modules de préparation ou autres). Permettre aux habitants de se positionner sur les métiers de leur choix, les métiers porteurs ou en tension (numérique, transition, la petite enfance notamment). Travailler l'accès de l'information des habitants sur l'offre de formation, les métiers et secteurs disponibles à la formation, les modalités, les financements.

Les quartiers populaires regroupent des habitants dotés de compétences, d'entreprises qui recrutent et d'une offre d'accompagnement. Mais la rencontre ne se fait pas toujours. Pour agir sur l'emploi, il faut s'appuyer sur des associations de quartier avec une bonne connaissance du terrain et proches des habitants.

La Métropole et les villes

Sur l'emploi, sentiment parfois de proposer des choses, mais que les préalables ne sont pas réglés : la formation mais aussi la maîtrise de la langue, la garde d'enfants...

Inter-bailleurs

#### Développer les parcours des jeunes des quartiers populaires vers les dispositifs spécifiques de formations :

apprentissage, place des étudiants issus des quartiers politique de la ville dans les prépas talents, programme SESAME de formation pour des emplois dans le secteur sportif, option « entrepreneuriat » dans les lycées professionnels, nouvelles écoles de production ouvertes aux habitants des quartiers populaires, ...

### Focus Action

Expérimentation d'une action d'investissement et formation en partenariat avec le Département, la Région, la Caisse des Allocations Familiales (CAF) et les bailleurs afin de recruter des assistantes maternelles parmi les habitants des quartiers populaires, permettant à la fois d'augmenter l'offre d'accueil de petite enfance et de réduire le taux de chômage.

# 2

## Mobiliser les acteurs économiques pour les habitants des quartiers

### LES PARTENAIRES COMPÉTENTS

ÉTAT +++  
RÉGION +++  
MÉTROPOLE +++  
DÉPARTEMENT ++  
ATDEC ++

### LES PARTENAIRES IMPLIQUÉS

ENTREPRISES +++  
BAILLEURS ++  
ASSOCIATIONS ++

**Favoriser le lien au monde de l'entreprise dès le collège :** découverte des métiers, valorisation de parcours inspirants, mentorat, journées d'immersion dans les entreprises, accès aux stages, renforcement du lien entre les établissements scolaires et les entreprises, ...

**Organiser la rencontre employés/employeurs en proximité :** diversifier les formats (forums de l'emploi, cafés rencontres, actions de pré-recrutement, plateforme d'offres d'emploi NMH/ATDEC, ...), coopérer avec les associations de quartier et les bailleurs pour mobiliser les publics.

**Soutenir l'engagement des entreprises dans les quartiers :** concrétiser les engagements du programme « entreprenariat Quartiers 2030 », mobiliser la Responsabilité Sociale des Entreprises (RSE), poursuivre la mise en œuvre de la clause sociale d'insertion.

**Travailler sur les préjugés, la lutte contre les discriminations et la capacité d'accueil de nouveaux profils au sein des entreprises :** politique de testing pour lutter contre les pratiques discriminatoires dans l'accès aux stages, à l'embauche, intensification des labels diversité pour sensibiliser les recruteurs à l'emploi des habitants des quartiers populaires.

### Focus Action

Un engagement nouveau de la CCI au profit des habitants des quartiers :

- accompagnement des demandeurs d'emploi dans le champ de l'alternance : « Speed alternance »,
- promotion des emplois francs auprès du monde de l'entreprise,
- information auprès des entreprises sur les emplois aidés spécifiques aux quartiers prioritaires.



Forum emploi, Nantes Nord - 2023

# 3

## Agir pour une vitalité économique des quartiers, qui réponde aux besoins des habitants

### LES PARTENAIRES COMPÉTENTS

ÉTAT +++  
MÉTROPOLE +++  
VILLES ++  
ENTREPRISES +++

**Soutenir les entrepreneurs des quartiers, avec une attention sur les auto-entrepreneurs :** mentorat de créateurs, accompagnement à la création (dispositif "Osez Entreprendre"), mise à disposition de locaux vacants pour tester une activité (Ma boutique à l'essai), repérer et répondre aux besoins des auto-entrepreneurs (locaux de stockage, accompagnement administratif, ...).

**Maintenir et développer le commerce dans les quartiers populaires, en lien avec les besoins des habitants :** améliorer les caractéristiques commerciales des cœurs de quartier, diversifier et maintenir l'offre dans la durée, organiser l'animation commerciale et l'inscription des commerces dans la dynamique du quartier.

**Attirer de nouvelles entreprises dans les quartiers :** marketing des quartiers, démarche de commercialisation public-privé à ajuster selon les cibles en lisière ou en cœur de quartier.



Café emploi, Bellevue - 2023



## Des quartiers du lien et des émancipations

*Les liens de solidarité et de convivialité ainsi que la capacité d'inventivité et à agir sont une force des quartiers populaires, portées par les habitants et les associations de quartier. Les temps de crises l'ont démontré. Cette force est à soutenir et à renforcer dans une période post-covid et d'inflation forte, dont tous les partenaires relèvent que les habitants et les associations sortent fragilisés : sociabilité des enfants scolarisés, isolement, perte de pouvoir d'achat, augmentation des demandes de prestations, situation financière des structures, ...*

Accompagner l'émancipation des habitants, créer les conditions pour que chacun se sente légitime à agir, soit autonome et trouve sa place dans son quartier, au sein de la Métropole et dans la République, constitue un objectif commun des partenaires, avec une attention particulière sur les femmes en situation de monoparentalité et les jeunes.

L'objectif porté par les partenaires est également que les habitants des quartiers populaires accèdent aux mêmes droits que les habitants des autres quartiers et qu'ils bénéficient des mêmes propositions en matière de services publics ou d'offres culturelles, artistiques, sportives, ...



40%

de mineurs vulnérables  
(10% sur la Métropole)

58,2%

des 15/24 ans scolarisés  
(72,5% sur la Métropole)

50%

de familles monoparentales :  
avec un isolement fort  
révélé par la campagne  
de phoning des bailleurs  
lors de la crise sanitaire\*

1/4

des habitants est étranger  
(6 fois plus qu'en Loire-  
Atlantique) avec un enjeu  
d'apprentissage de la langue

+ de  
450

actions soutenues  
en 2023 via l'appel  
à projets du contrat  
de Ville.

\*Données Compas 2023  
et baromètre GUSP 2021

## Répondre aux enjeux identifiés

1. Agir pour l'égalité  
réelle et changer l'image  
des quartiers

2. Garantir aux habitants  
des quartiers populaires  
un accès réel à leurs  
droits

3. Favoriser le bien-vivre  
des habitants dans leur  
quartier

4. Agir pour  
l'émancipation,  
la réussite et la capacité à  
choisir  
sa vie

1

## Agir pour l'égalité réelle et changer l'image des quartiers

### LES PARTENAIRES COMPÉTENTS

ÉTAT	+++
MÉTROPOLE	+++
VILLES	+++
ENTREPRISES	+++
BAILLEURS	+++
RÉGION	++

### LES PARTENAIRES IMPLIQUÉS

ASSOCIATIONS	+++
--------------	-----

Laisser s'exprimer, écouter et faire entendre  
les jeunes sur leurs situations vécues et leurs  
aspirations :

identifier les espaces de dialogue et d'échange  
existants, en inventer de nouveaux.

Agir sur les situations concrètes de discrimination :  
lutter contre les pratiques discriminantes  
(recrutements, logement, relation institution/habitant)  
et faire connaître les dispositifs de soutien aux publics  
discriminés, former les acteurs de proximité.

Valoriser, faire connaître les solidarités, les  
moments de partage, les talents, les réussites, la  
créativité, les initiatives des quartiers populaires :  
temps fédérateurs et supports variés pour valoriser les  
talents des quartiers (parcours individuels, artistiques,  
etc...) au sein du quartier et à l'extérieur du quartier,  
pour parler autrement des quartiers et donner envie de  
venir les découvrir.

Agir pour l'attractivité résidentielle et soutenir les  
opérations de diversification de l'habitat.

“ Nous subissons la vision  
négative que “les autres”  
(habitants, entreprises,  
acteurs) ont des quartiers.  
Cette stigmatisation des  
quartiers politique de la ville  
et de leurs habitants, rajoutée  
aux situations de précarité,  
empêche une égalité des  
chances. La jeunesse a besoin de  
reconnaissance. ”

Inter-conseil

“ Certains acquis de l'égalité  
que nous pensions pérennes,  
sont fragilisés. Des ruptures  
d'égalité, des discriminations  
perduent voire s'accroissent.  
Stigmatisations, refus d'accès  
à l'emploi, au logement, à un  
service ..., répétées, ces atteintes  
à l'égalité fissurent nos capacités  
à inventer, bâtir, vivre ensemble. ”

Inter-associatif

### Focus Action

Déployer un observatoire  
des discriminations à  
l'échelle de la Métropole  
et une politique de testing  
pour lutter contre les  
pratiques discriminatoires  
dans l'accès aux stages, à  
l'embauche, au logement ou  
aux prêts bancaires.



Pôle Daniel Asseray, Dervallières - 2023

# 2

## Garantir aux habitants des quartiers populaires un accès réel à leurs droits

### LES PARTENAIRES COMPÉTENTS

ÉTAT +++  
 DÉPARTEMENT +++  
 VILLES +++

### LES PARTENAIRES IMPLIQUÉS

ASSOCIATIONS ++  
 BAILLEURS ++

En matière d'accès aux droits, des moyens sont mis en œuvre, l'ensemble des acteurs sont impliqués, des choses existent. Mais la multitude des dispositifs et actions ne sont pas suffisamment connus des habitants. Avec la sensation que chacun travaille isolément.

Inter-conseil citoyen

**Maintenir et réimplanter des services publics de proximité, avec un accueil physique :**

pôles d'équipements publics (Nantes Nord, Bottière Pin Sec, Sillon), services municipaux (Plaisance, Clos Toreau, Bellevue), Espaces France Services et renforcement des aidants numériques, Espaces Départementaux des Solidarités (EDS). Travailler sur une signalétique simple, efficace et harmonisée. Améliorer et coordonner la communication entre les différentes institutions et faire le lien avec les lieux de vie des quartiers, qui sont des lieux d'information pour les habitants.

**Renforcer les dispositifs d'apprentissage de la langue française :**

faire connaître et renforcer les dispositifs existants, renforcer l'accompagnement

sur les temps scolaires et périscolaires en lien avec l'éducation nationale, développer l'interprétariat.

**Renforcer les actions d'aller-vers pour toucher les publics éloignés :**

développer la médiation et la déambulation à plusieurs partenaires (ex. ATDEC/ADPS), travailler de manière collective sur les réponses apportées, accompagner les professionnels dans l'accueil de la parole recueillie.

**Répondre aux besoins des habitants en matière d'accompagnement aux e-démarches :**

mobilisation de toutes les institutions, accueil social universel, ...

# 3

## Favoriser le bien-vivre des habitants dans leur quartier

### LES PARTENAIRES COMPÉTENTS

VILLES +++  
 MÉTROPOLE ++

### LES PARTENAIRES IMPLIQUÉS

ASSOCIATIONS +++

Comment les espaces publics (re)deviennent des espaces où les personnes peuvent agir, créer, faire du lien, et pas seulement comme des espaces de passage, de consommation ?

Inter-associatif

**Renforcer l'attention aux habitants :** accompagner l'accueil des nouveaux habitants, assurer la bonne information des habitants sur la vie et les évolutions du quartier, mieux associer les habitants sur l'amélioration de leur cadre de vie (diagnostics en marchant et projets participatifs sur l'espace public).

**Soutenir la vie de quartier, la solidarité et l'animation d'espaces de convivialité en cœur de quartier :**

soutenir la capacité d'actions des associations, temps festifs et de rencontres, échanges interculturels, valorisation de la diversité culturelle, animations estivales, cafés associatifs, ...

**Proposer des actions culturelles, artistiques et sportives ambitieuses pour les habitants des quartiers populaires et soutenir les pratiques :**

qualité de l'offre avec des événements, soutien à la pratique amateur et aux artistes des quartiers populaires, mise en réseaux des acteurs et des équipements, attractivité et visibilité des équipements et événements organisés dans les quartiers, communication large sur toutes ces actions, accompagnement de la mobilité des habitants vers des événements et des équipements hors quartiers. Déployer les dispositifs de soutien à l'accès au sport et à la culture en ciblant les jeunes des quartiers populaires (pass sport, pass culture, carte blanche, ...). Étendre les horaires d'ouverture des bibliothèques et médiathèques avec le soutien financier de l'État.

### Focus Action

Développer des filières sportives et professionnelles (sport pour tous, accompagnement des espoirs, diversification des disciplines pratiquées, ...) en lien avec la Région, le Département, les fédérations et associations sportives des quartiers.

# 4

## Agir pour l'émancipation, la réussite et la capacité à choisir sa vie, de la petite enfance à l'âge adulte

Avec une attention renforcée pour les adolescents et les grandes étapes de la vie de chacun.

### LES PARTENAIRES COMPÉTENTS

ÉTAT +++  
 RÉGION +++  
 DÉPARTEMENT +++  
 VILLES +++  
 CAF +++

### LES PARTENAIRES IMPLIQUÉS

ASSOCIATIONS ++

La jeunesse a besoin de reconnaissance. Soit on entend parler des jeunes qui ont un talent (sportif, créatif, ...), soit de ceux accaparés par le deal, mais tous les autres méritent une égalité à pouvoir se réaliser dans leurs singularités.

Inter-conseil citoyen

**Reconnaître et soutenir le pouvoir de dire et d'agir des habitants.**

**Encourager l'engagement :** accès des jeunes aux services civiques, au volontariat international, aux formations Bafa, au service national universel, au bénévolat ; animation d'espaces de dialogue et de débats, ...

**Soutenir les enfants et les jeunes dans leur diversité, dans leurs projets et leurs parcours :**

ouverture du champ des possibles tant sur le plan de l'épanouissement personnel (lien entre les familles et l'offre d'activités et de loisirs, pratiques culturelles et sportives, bourses aux projets) que professionnel (découverte des métiers, valorisation des parcours, élargissement du réseau, accès aux stages, ...) avec une attention sur les expériences hors quartiers (les séjours, projets, rencontres, etc...) et en levant les freins tarifaires et culturels.

**Renforcer le partenariat avec l'Éducation nationale**

notamment autour de la cohérence entre la géographie politique de la ville et celle de l'éducation prioritaire afin notamment de traiter les écoles orphelines. Poursuivre la coopération avec la communauté éducative dans son ensemble dans le cadre des programmes de réussite éducative (PRE), de la cité éducative et des médiateurs à l'école. Prendre en compte le besoin exprimé par les enfants et les familles d'aide aux devoirs. Poursuivre la démarche de mixité scolaire au sein des collèges. Poursuivre la promotion des dispositifs d'émancipation par l'école et l'engagement citoyen dans les établissements scolaires : favoriser l'accès aux internats d'excellence, aux services civiques...

**Soutenir l'attractivité des écoles et des collèges et la mixité scolaire :**

en proposant des activités ou options et filières attractives (sections bilingues, classes à horaires aménagés théâtre, musique ou danse, sections sportives, ...)

**Prévenir les vulnérabilités des jeunes :** information sur l'offre existante, expérimentation du revenu jeune pour les 18/25 ans par le Département, ouverture des aides facultatives du CCAS aux 18/25 ans (Ville de Nantes), boussole des jeunes (État).

**Accompagner la parentalité :**

avec une attention sur les familles monoparentales en charge d'adolescents, surreprésentées dans les quartiers politiques de la ville.

**Agir en faveur de l'émancipation des filles et des femmes**

en sensibilisant les femmes et les hommes : encourager les pratiques sportives et culturelles, rapport filles/garçons, soutien à la parentalité, garde d'enfants, place sur l'espace public, reconnaissance de leur rôle pour la cohésion sociale au sein des quartiers populaires, accès à l'emploi et au permis de conduire, relais territoriaux pour les femmes victimes de violence, éducation à la sexualité.

### Focus Action

Garantir collectivement la réussite du projet de mixité sociale dans les collèges piloté par le Département, avec notamment la resectorisation liée à la fermeture du collège Rosa Parks, en mobilisant les moyens nécessaires et un accompagnement sur la durée des élèves et de leur famille.



Curioz'été, Château - 2023



## Des quartiers en transitions

*Agir pour les transitions dans les quartiers populaires signifie, concrètement, ne pas laisser les habitants des quartiers populaires en marge des évolutions de société en cours, notamment en matière d'écologie, d'alimentation, d'énergie et de numérique. C'est également répondre aux besoins de santé des habitants et anticiper le vieillissement de la population des quartiers populaires.*

Agir pour les transitions dans les quartiers populaires, c'est aussi partir de la réalité des habitants et faire avec les habitants. Dans les quartiers populaires de la ville où les habitants consomment moins que sur le reste de la Métropole, la transition écologique ne peut pas être abordée de la même manière que sur d'autres quartiers.

Ainsi, l'idée est de ne pas faire de la transition écologique, une injonction mais bien une manière d'améliorer la qualité de vie des habitants, en construisant les réponses avec l'ensemble des habitants. C'est le sens des projets qui ont émergé ces dernières années et qui agissent tant sur le lien social, le reste à vivre que sur le volet environnemental.

Re-naturation des espaces, précarité énergétique, alimentation de qualité constituent des axes de travail majeurs pour les années à venir afin d'améliorer le cadre de vie des habitants.

Les 7 projets globaux qui engagent la transformation des quartiers du Grand Bellevue, des Dervallières, de Bottière, de Nantes Nord, de Château Rezé, du Breil et de Plaisance, sont une opportunité pour soutenir de manière structurante et durable les dynamiques de transitions, avec la possibilité de mobiliser des fonds d'investissement dédiés.



19%

logements classés en  
passoire énergétique  
(comme sur la Métropole.  
Inférieur à la France  
Métropolitaine = 25%)

Indice de consommation  
énergétique

1/3

inférieur sur les QPV  
sur la Métropole

Indice des ménages qui ont  
le + besoin du numérique  
pour leurs démarches  
d'accès aux droits

2x

plus élevé que la Métropole,  
soit 13 sur les QPV

2,3x

Indice de vieillissement  
des quartiers  
Les 60-74 ans sont 2,3 fois plus  
nombreux que les 75 ans et plus  
(contre 1,7 sur la Métropole)

## Répondre aux enjeux identifiés

1. Engager une transition  
écologique populaire  
et solidaire

2. Répondre aux besoins  
en santé des habitants

3. Prendre en compte  
le vieillissement de la  
population

4. Lutter contre les  
fractures numériques



## Engager une transition écologique populaire et solidaire qui améliore le quotidien des habitants

### LES PARTENAIRES COMPÉTENTS

ÉTAT	+++
RÉGION	++
MÉTROPOLE	+++
VILLES	++
BAILLEURS	+++

### LES PARTENAIRES IMPLIQUÉS

ASSOCIATIONS	++
--------------	----

De nombreux habitants ont été gravement touchés l'hiver dernier par la précarité énergétique, ne pouvant pas se chauffer de manière normale, créant des situations compliquées. Les habitants pas ou mal chauffés doivent faire appel à des systèmes d'appoint (quand ils le peuvent) donnant naissance à de nouvelles difficultés de santé, de mal-être, de stress mais cela a également des conséquences graves pour l'environnement et l'économie des ménages, sans compter les potentiels risques d'accident.

Inter-conseil citoyen

Le logement reste le sujet de préoccupation majeur des habitants.

Inter-conseil citoyen

La conception des logements doit également permettre des pratiques vertueuses. Par exemple sur le sujet des biodéchets, il y a besoin de place dans les cuisines pour une poubelle supplémentaire.

Inter-bailleurs

Accompagner l'évolution des modes de vie (gestion des déchets, tri, bio-déchets, consommation, alimentation, pratique du vélo) :

partir du besoin et des réalités des habitants des quartiers qui consomment moins que dans les autres quartiers, s'appuyer sur leurs compétences et savoir-faire, trouver les moyens d'embarquer largement en maintenant et renforçant avec l'appui des moyens de l'État les relais de proximité (gardiens notamment) et renouvelant les formats, mettre en place des actions graduées de la sensibilisation dès le plus jeune âge, à la responsabilisation de tous et à la sanction, aménager les logements pour accompagner les transitions (local à vélos, espaces pour le tri, ...).

Traiter les dysfonctionnements sur l'espace public :

coordination entre gestionnaires d'espace (bailleurs, pôles de proximité de Nantes Métropole, espaces verts des villes) notamment sur les questions de déchets, de tri et de propreté, investissement positif de l'espace public pour lutter contre la présence des dealers.

Rechercher le financement pérenne des projets de transition dans les quartiers (ressourceries, alimentation, agriculture urbaine, tiers lieux) :

ces projets à fort impact sur le quotidien des habitants (social, environnemental, pouvoir d'achat, lien social) ne s'équilibrent pas financièrement par les ventes.

Renforcer les actions de rénovation du parc de logement et lutter contre la précarité énergétique en mobilisant l'ensemble des moyens des acteurs publics :

réhabilitation de 4 500 logements d'ici 2026 et des co-propriétés, maintien de la politique de gros entretien des logements, amélioration de la relation locataires/bailleurs et leurs sous-traitants, soutien des locataires dans la prise en charge des coûts liés à l'énergie (fonds d'aide directe et actions de sensibilisation) pour garantir à la fois le confort de vie et limiter l'impact sur le pouvoir d'achat.

Intégrer le réchauffement climatique dans les aménagements et programmes de renouvellement urbain :

verdissiment des espaces, d'îlots de fraîcheur, débitumisation, mobilités douces, utilisation de matériaux bio-sourcés, utilisation des toits (végétalisation ou développement d'énergie solaire ou photovoltaïque), place de l'eau.

### Focus Action

Soutenir les initiatives autour du « bien manger » via un appel à projet partenarial à l'échelle de la métropole.

Déployer la démarche « toits utiles » engagée afin d'identifier des nouvelles solutions via la surélévation.

# 2

## Répondre aux besoins en santé des habitants

### LES PARTENAIRES COMPÉTENTS

ÉTAT	+++
RÉGION	++
DÉPARTEMENT	++
VILLES	++

### LES PARTENAIRES IMPLIQUÉS

ASSOCIATIONS	++
--------------	----

**//** L'accumulation de ces inégalités, liées à la précarité grandissante et au cadre de vie dans nos quartiers, génère une accentuation de l'isolement et a un impact considérable sur la santé physique et mentale de nos enfants, de nos familles et des personnes âgées. Même si le sujet des déserts médicaux est national, il est d'autant plus préoccupant dans les QPV et doit être une priorité pour permettre de vrais diagnostics et accompagnements (maladie chronique, addiction, handicap, maladie mentale...)

**//** Inter-conseil citoyen

Renforcer l'offre de soins en proximité et développer des actions de prévention et médiation en santé, dans un contexte de vieillissement des professionnels de santé : déploiement et labellisation de maisons et centres de santé participatifs, médiateurs santé sur les quartiers nantais, actions d'aller vers, médicobus, ...

Agir pour un droit à l'alimentation saine et durable pour tous :

paniers solidaires, projets de fermes accessibles aux habitants, circuits à des prix abordables, agriculture urbaine, ...

Prendre en compte les besoins en santé mentale, remontés par l'ensemble des partenaires et qui touchent tous les publics (enfants, adolescents, adultes, personnes âgées, personnes en situation de handicap) :

renforcer le repérage des situations et l'offre, outiller les acteurs de proximité pour accueillir les souffrances, se coordonner pour bien orienter y compris les associations.

# 3

## Prendre en compte le vieillissement de la population

### LES PARTENAIRES COMPÉTENTS

ÉTAT	+++
DÉPARTEMENT	+++
MÉTROPOLE	+++
VILLES	+++
BAILLEURS	+++

### LES PARTENAIRES IMPLIQUÉS

ASSOCIATIONS	++
--------------	----

#### Adapter les logements

(1 500 « Logements bleus » de la Ville de Nantes en lien avec les bailleurs), proposer de nouvelles formes d'habiter (colocations entre séniors ou séniors/étudiants), rénover et moderniser les « résidences autonomie » des quartiers à l'appui des crédits de l'État.

#### Accompagner la mobilité résidentielle des personnes âgées

et trouver des leviers financiers pour inciter au parcours résidentiel vers un logement plus adapté, mais souvent plus cher.

#### Développer une offre de services

et la faire connaître pour lutter contre l'isolement et faciliter la vie des personnes âgées.

#### Focus Action

Identifier les opportunités de colocation et d'habitat partagé pour répondre à la sous-occupation des logements dans le parc public et dans le parc privé.

**//** Le parc social ancien est moins adapté à une baisse des capacités motrices, avec une adaptation pas toujours possible. On observe aussi une problématique de sous-occupation, avec des personnes parfois dans leur logement depuis longtemps. La mobilité résidentielle reste une réponse compliquée à mettre en œuvre : un plus petit logement dans un programme neuf peut coûter plus cher qu'un logement plus grand dans de l'ancien.

**//** Inter-bailleurs



BricoloLowtech, Clos Toreau - 2022

# 4

## Lutter contre les fractures numériques

### LES PARTENAIRES COMPÉTENTS

ÉTAT	+++
MÉTROPOLE	+++
DÉPARTEMENT	++
VILLES	++

### LES PARTENAIRES IMPLIQUÉS

BAILLEURS	++
ASSOCIATIONS	++

#### Répondre aux besoins des habitants en matière d'accompagnement aux e-démarches :

mobilisation interinstitutionnelle, accueil social universel, disposer de points de connexion sur l'espace public et dans les équipements publics, ...

#### Équiper et accompagner les familles, notamment celles dont les enfants sont scolarisés ou en études :

distribution d'ordinateurs aux élèves de CM1-CM2 à Nantes, équipements des écoles à Saint-Herblain, expérimentation

d'une connexion abordable à Port Boyer, structuration d'une filière de réemploi de matériel informatique.

#### Accompagner la maîtrise des outils informatiques et l'autonomie des habitants :

visibilité des points numériques, réseau de conseillers numériques, accompagnement des associations, maîtrise des outils, ...



## Des quartiers plus sûrs et plus tranquilles

*Les partenaires du contrat de ville partagent un constat commun. Les faits de tranquillité publique liés aux trafics de drogue et leurs répercussions sur le quotidien des habitants et des professionnels des quartiers se sont intensifiés, notamment depuis la crise sanitaire.*

Le sentiment collectif est d'avoir perdu du terrain sur l'occupation de l'espace public ou le lien aux jeunes. Les solutions identifiées résident à la fois dans la nécessité de mobiliser les moyens de Police et de Justice de l'État et de travailler de manière coordonnée (État, villes, bailleurs, associations) la continuité entre les actions de prévention, de sécurité et de justice.

Les violences urbaines de juillet 2023 ont remis au premier plan la question du lien police/population, avec des actions à expérimenter sur le modèle de la police de proximité ou de l'îlotage.



# 38%

des habitants disent se sentir exposés à des problèmes d'insécurité ou d'incivilité au sein de leur quartier (contre seulement 9% hors-QPV)

# 50%

1 habitant sur 2 considère qu'il ne peut pas sortir de chez lui à toute heure sans risque dans son quartier

# 1/2

1 habitant sur 2 considère que les enfants ne peuvent pas jouer dehors dans le quartier sans risque pour leur sécurité

# 41%

des femmes déclarent éviter de fréquenter certains endroits ou éviter de passer par certains lieux lorsqu'elles circulent dans leur quartier

# 30%

des personnes faisant part de suggestions libres pour améliorer la qualité de vie dans leur quartier évoquent « le renforcement de la présence policière, la lutte contre le trafic de drogue ou le développement de la vidéosurveillance », loin devant les autres items (12% ou moins pour les aspects relatifs à l'animation sociale puis le logement, la propreté...)

\*Baromètre GUSP 2021

## Répondre aux enjeux identifiés

### 1. Apaiser le quotidien des habitants, de leur logement à l'espace public

### 2. Renforcer la chaîne de prévention et les liens avec les jeunes en risque de décrochage

### 3. Renforcer les échanges et les liens Police/Habitants sur le sujet de la sécurité

# 1

## Apaiser le quotidien des habitants, de leur logement à l'espace public.

En assurant la continuité des actions de sécurité (Police) et de la tranquillité résidentielle (Bailleurs) et publique (Métropole et Villes).

### LES PARTENAIRES COMPÉTENTS

ÉTAT	+++
DÉPARTEMENT	++
MÉTROPOLE	++
VILLES	++

### LES PARTENAIRES IMPLIQUÉS

BAILLEURS	++
ASSOCIATIONS	++

**Amplifier la mobilisation collective et les moyens des acteurs publics (effectifs Police nationale et Police municipale)**

notamment dans le cadre du Contrat de sécurité intégrée 2021-2026 (67 actions identifiées) afin d'intensifier une présence de proximité dans les quartiers.

**Assurer une présence régulière dans les quartiers :**

dans les résidences HLM (personnel des bailleurs, agents de sécurité ponctuels, expérimentation de l'assermentation des agents des bailleurs par Vilogia et Atlantique Habitations), dans l'espace public (médiation, prévention, forces de sécurité, pratique de l'ilotage).

**Intégrer l'angle tranquillité publique :**

dans les aménagements (renouvellement urbain en particulier), dans les projets de résidentialisation des bailleurs et dans la gestion quotidienne du cadre de vie dans les quartiers (GUSP), en finançant les surcoûts et en trouvant le point d'équilibre avec la dimension conviviale. Mettre en œuvre (police, collectivités, bailleurs) des dispositifs de prévention situationnelle diversifiés et adaptés aux situations.

**Investir positivement les espaces publics :**

créer des espaces de convivialité en veillant à la mixité des usages (actions, animations, activités, l'art dans l'espace public, ...), à l'appropriation par tous (notamment les femmes et des seniors) et la régulation de ces espaces pour éviter les nuisances et leur accaparement, promouvoir la présence des acteurs et des habitants dans l'espace public.

**Favoriser l'interconnaissance et la circulation d'information entre partenaires (police, justice, délégués du préfet, collectivités, bailleurs, médiateurs) :**

conventions multi-partenariales, outils mutualisés de type cartographie par hall d'immeuble des problématiques de sécurité (squat, deal), formations pluri-professionnelles pour l'ensemble des acteurs de la prévention de la délinquance.

**Certains espaces publics et espaces d'habitation sont aujourd'hui totalement accaparés. Les habitants sont dépossédés de leur quartier, certaines familles ne profitent pas des jeux pour enfants et ne laissent pas sortir leurs adolescents, des commerçants se retrouvent intimidés... La nature du trafic a changé avec des pratiques plus violentes. Les impacts sont multiples et quotidiens pour les habitants : sur les relations interpersonnelles (familles, amis, les visites) ; la vie professionnelle (pour postuler, avoir une activité à domicile) ; discrimination des jeunes vivants dans le quartier et plus globalement de l'ensemble des habitants ; l'accès à certains services (services publics, agence de bailleur, la Poste, les travaux, les aides à domicile qui posent des droits de retrait) ; les transports publics.**

Inter-conseil citoyen

### Focus Action

Soutenir et développer les actions d'occupation positive de l'espace public dans les quartiers, à l'image du printemps des habitants à Nantes Nord en 2023.



# 2

## Renforcer la chaîne de prévention et les liens avec les jeunes en risque de décrochage

### LES PARTENAIRES COMPÉTENTS

ÉTAT  
DÉPARTEMENT  
VILLES

+++  
+++  
+++

### LES PARTENAIRES IMPLIQUÉS

ASSOCIATIONS  
BAILLEURS

++  
++

“ Agir pour la sécurité, nécessite de penser prévention et lien social avec les associations, en les soutenant, avec les pouvoirs publics en les maintenant, et avec les espaces d'éducation notamment l'école en développant les cités éducatives, lieux de co-construction essentiels pour la communauté éducative. ”

Inter-associatif

**Renforcer les actions dès la fin de l'école primaire et dans les collèges pour lutter contre le décrochage scolaire et prévenir la délinquance :** inventer des réponses pour la période entre la fin d'année scolaire et les vacances estivales pour les collégiens (juin) et conforter le renforcement des actions d'été engagées depuis 2020 (dispositifs Ville Vie Vacances, quartiers d'été, stratégies d'animation estivales des communes, ...), déployer l'action autour des modes de communication bienveillante expérimentée dans la cité éducative.

**Garantir et amplifier le financement des médiateurs :** médiateurs de quartier, médiateurs de vie sociale, médiateurs scolaires, des animateurs sportifs et culturels et acteurs de la parentalité. Expérimenter de nouvelles formes de médiation.

**Développer des actions coordonnées de prévention :** dans tous les quartiers politique de la ville (prévention spécialisée, lutte contre le décrochage scolaire, accompagnement des parents dans leur rôle, ...), imaginer de nouvelles manières de sensibiliser aux conduites à risque. Développer des actions de prévention de la récidive, d'aide aux victimes et d'accès au droit.

### Focus Action

Mieux cibler les jeunes des quartiers populaires au sein des dispositifs de lutte contre le décrochage scolaire et de prévention de la délinquance (dispositif Epide, École de la 2<sup>e</sup> chance, ...)

Mobiliser des équipes mobiles pluridisciplinaires pour aller à la rencontre des jeunes et faire de la prévention.

# 3

## Renforcer les échanges et les liens Police/habitants sur le sujet de la sécurité

### LES PARTENAIRES COMPÉTENTS

VILLES  
MÉTROPOLE

+++  
++

### LES PARTENAIRES IMPLIQUÉS

ASSOCIATIONS

+++

**Renforcer le lien police-population (habitants et associations) :** pratique de l'îlotage, tenues de « cafés police » dans les quartiers, lien police/ conseils citoyens/délégués du préfet, systématisation des rencontres entre police et habitants, développement des liens entre les jeunes et la police dans le cadre du Centre de Loisirs Jeunes de la police (CLJ).

**Intégrer les locataires du logement social dans les problématiques de sécurité dans les résidences :** habitants-relais, « formation » des locataires à la gestion des conflits, ...

**Intensifier les interventions pédagogiques :** menées par les forces de sécurité et opérateurs (police, gendarmerie, PM, SDIS, police des transports) dans les établissements scolaires et centre de loisirs de la police nationale.

**Promouvoir les contrats d'engagement républicain**

pour les acteurs associatifs des quartiers.

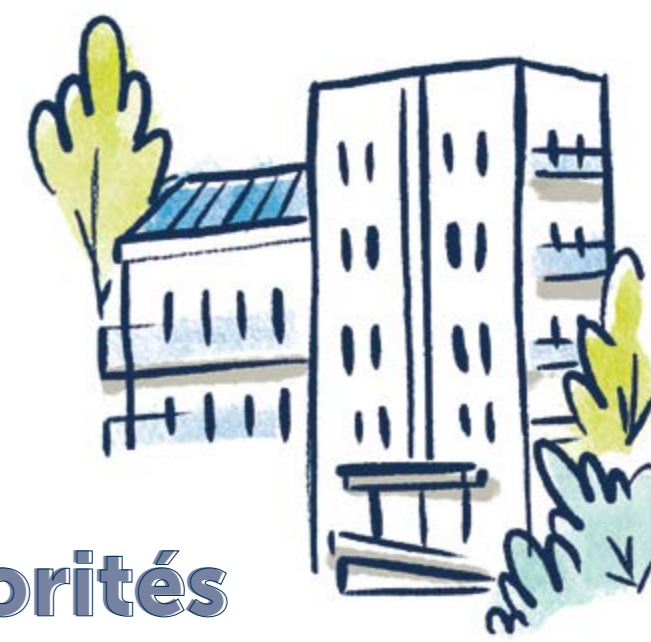
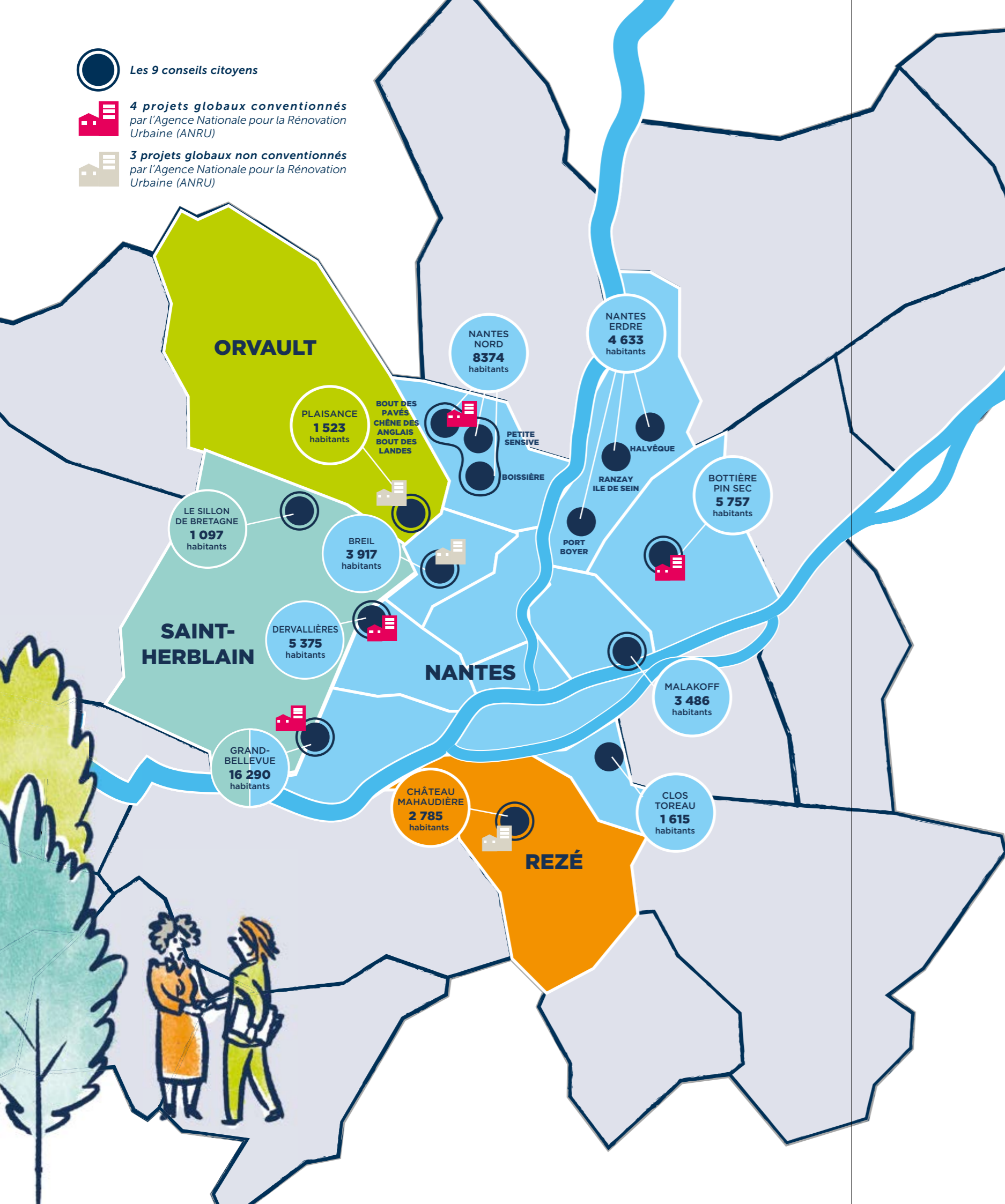


Collectif Gru, Breil - 2023

Les 9 conseils citoyens

4 projets globaux conventionnés par l'Agence Nationale pour la Rénovation Urbaine (ANRU)

3 projets globaux non conventionnés par l'Agence Nationale pour la Rénovation Urbaine (ANRU)



# Les priorités des 15 quartiers Politique de la ville

Bottière Pin-Sec .....	p. 40
Plaisance .....	p. 42
Bellevue.....	p. 44
Breil.....	p. 48
Sillon de Bretagne.....	p. 51
Château-Mahaudières.....	p. 54
Clos Toreau.....	p. 56
Dervallières.....	p. 59
Malakoff.....	p. 62
Nantes Nord Bout des Landes, Bout des Pavés, Chêne des Anglais, Petite Sensive.....	p. 65
Nantes Erdre Halvêque, Port Boyer, Ranzay/Ile-de-Sein.....	p. 68

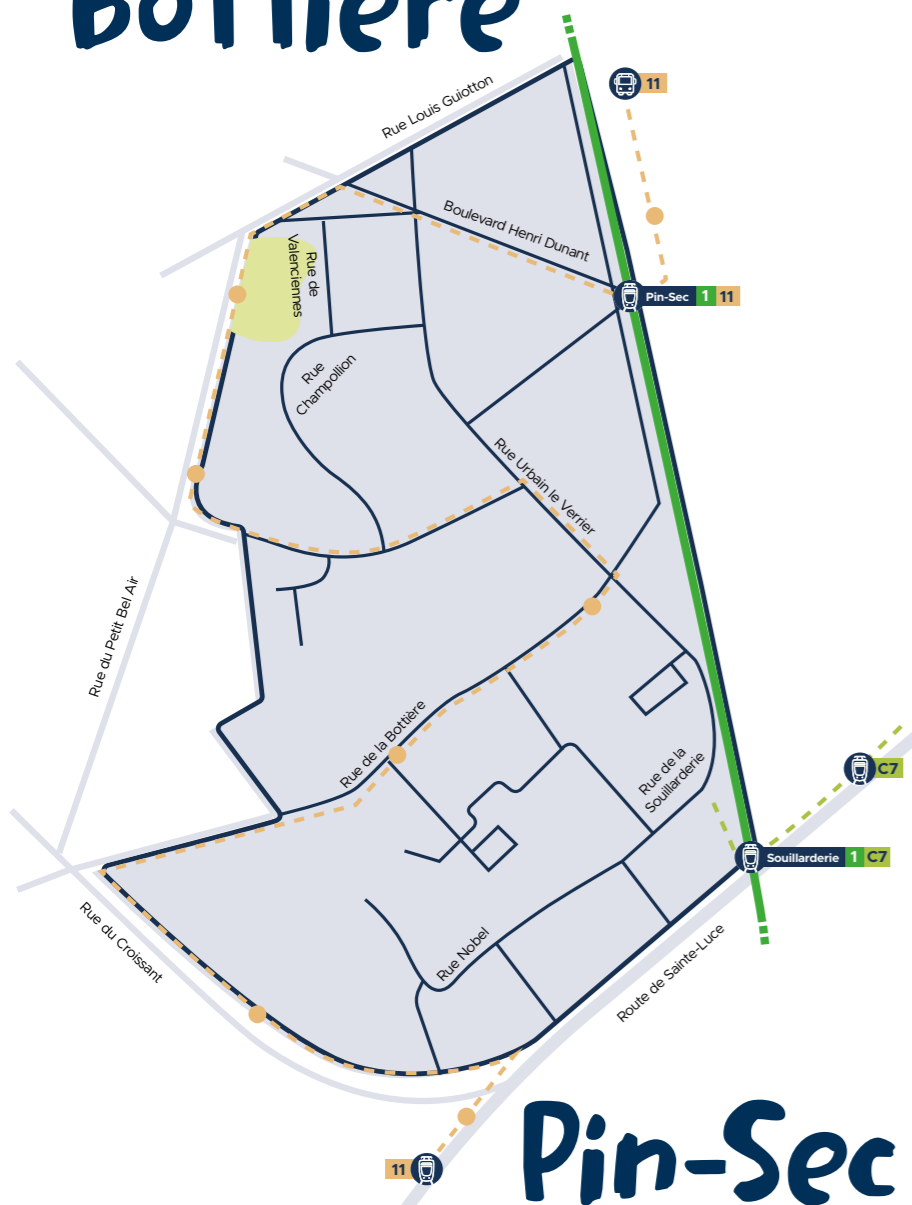
De fin septembre à début novembre 2023, des réunions collectives organisées sur chacun des quartiers ont réuni les associations, conseils citoyens et partenaires de quartier. Au total, ce sont plus de 320 acteurs qui ont participé à l'échelle de tous les quartiers politique de la ville.

Ces réunions ont permis de partager et enrichir les priorités propres à chaque quartier : ce sont les intitulés qui figurent dans les pages suivantes. La priorisation a porté sur des enjeux à engager, renforcer, mettre en dynamique sur la période 2024/2030. Ils viennent en complément des dynamiques déjà engagées et mises au travail.

La cartographie représente le périmètre Politique de la ville. Elle est indicative dans ce document, en attente de validation par l'ANCT et de publication du décret officiel



# Nantes Bottière



# Pin-Sec

Près d'un secteur en mutation (écoquartier Bottière Chesnaie), Bottière-Pin Sec est un quartier nantais à taille humaine, qui se précarise.

Doté d'espaces verts, de jeux et de vie sociale, Bottière-Pin Sec dispose aussi d'équipements diversifiés : écoles, gymnases (Bottière, Chesnaie et Croissant), stade, maison de quartier-centre socio-culturel, commerces. Ce cadre de vie est parfois mis à mal par des problématiques de tranquillité publique et d'incivilités. La population tend aussi à se précariser, avec un basculement plus important dans l'isolement. Face à ces constats, les dynamiques partenariales permettent d'avancer collectivement et d'expérimenter. Le projet global enclenché en 2010 avec les habitants a permis d'améliorer le cadre de vie et d'ouvrir un lieu d'accès aux droits et une épicerie sociale. L'expérimentation Territoire Zéro chômeurs est aussi lancée. Un centre de santé et un pôle de services publics sont à venir. Le nouveau cœur de quartier est en chantier pour accueillir à terme commerces, logements et tiers-lieu. Les rénovations de logements sont en cours, de nouvelles opérations privées viendront diversifier l'offre.

## REVENU

**48%**  
de taux de pauvreté  
Soit 4 x plus élevé que la métropole  
(stagnation entre 2013 et 2019)

**1 115€**  
Revenu médian  
(-846 € par rapport à la métropole)

## POPULATION

**41%** de -20 ans

**50%** de familles  
monoparentales

**46%** de ménages composés  
d'une personne seule

**41%** de mineurs  
vulnérables  
(+ 17,8% entre 2008 et 2019)

**+52%** de personnes  
de nationalité  
étrangère  
(par rapport à 2011)

**48,8%** de mineurs  
vulnérables  
(+ 3,3 % entre 2008 et 2019)

## EMPLOI

**44,8%** des 15-64 ans en emploi  
(65% sur la Métropole)

**-12pts** Écart entre le  
taux d'emploi  
des femmes et des hommes

**-20,9%** de demandeurs d'emploi  
depuis 2016

**32%** Part des salariés  
en emploi précaire

## CADRE DE VIE

**65%** des habitants jugent  
leur quartier agréable  
(74% sur tous les QPV)  
(Baromètre GUSP 2021)

## LES ACTEURS ET LIEUX RESSOURCES

- Le chargé/La chargée de mission politique de la ville de la Direction de quartier de Nantes
- Le délégué/La déléguée du Préfet
- Maison de quartier Bottière
- Espace départemental des solidarités
- Le Conseil citoyen de Bottière Pin-Sec

## LES MOYENS MOBILISÉS

**100 M€** pour le projet global

## 1 appel à projets du contrat de ville

19 associations  
29 projets déposés  
**310 266** euros de crédits  
spécifiques mobilisés  
(en + des conventions annuelles)  
(chiffres 2023)

**6 adultes relais** dans un  
rôle de médiateurs au sein des  
associations

**63 enfants accompagnés**  
par le programme de réussite  
éducative (chiffre 2022)

**1 Cité de l'emploi**  
100 000 euros/an

**1 Projet de territoire  
Zéro chômeur Longue  
durée**

**5 747**

habitants  
(une hausse de 10,6%  
entre 2013 et 2018)

**3**

bailleurs  
Nantes Métropole Habitat,  
Vilogia, Aiguillon

**19**

associations  
candidates  
à l'AAP 2023

**1**

conseil  
citoyen

# 4 priorités à mettre en dynamique

POUR 2024-2030

## Égalité réelle et lutte contre les discriminations

- Agir pour l'égalité femmes / hommes : sensibilisation aux violences sexistes et aux stéréotypes genrés dès l'enfance, soutien à l'autonomie financière des femmes, valorisation de la place et du rôle des femmes dans le quartier
- Intégrer la prise en compte des personnes en situation de handicap dans la construction de tous les projets
- Valoriser l'ensemble des cultures, favoriser la mixité et le partage
- Rendre les supports de communication lisibles par tous

## À nous les espaces publics

- Multiplier, réinventer les propositions d'animation sur l'espace public : artistiques, festives, sportives...
- Se réapproprier l'espace public - permettre aux gens de sortir de chez eux - favoriser la mixité des publics et un usage partagé des espaces publics
- Favoriser les déplacements, encourager les liaisons inter micro-quartiers (« passer d'un espace public à un autre »)
- Requalifier les espaces verts
- Accompagner la période de chantier liée au projet global

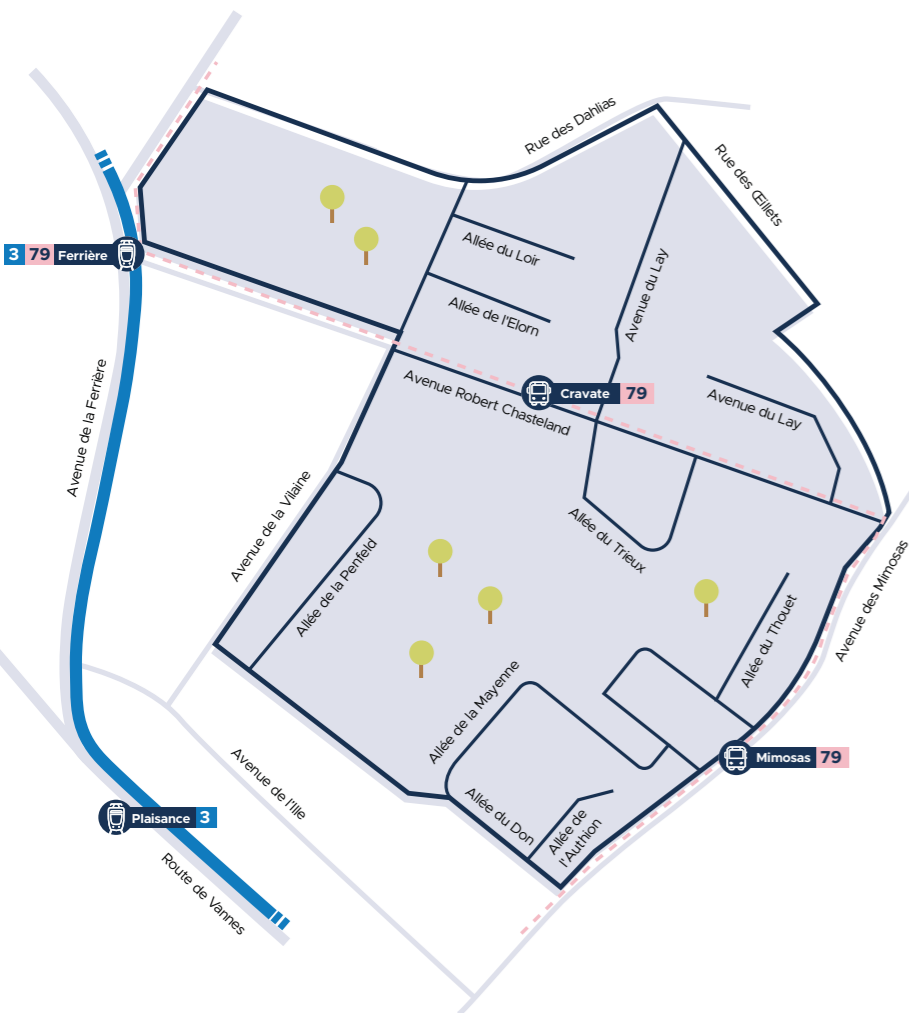
## L'économie et l'emploi, plus que jamais une priorité

- Toucher les publics les plus éloignés des structures de l'emploi, les femmes et les personnes allophones notamment : diagnostic sur les freins à l'emploi, dynamiques d'aller-vers, ...
- Soutenir une démarche de transition écologique grâce aux projets d'économie sociale et solidaire
- Développer de nouvelles formes de coopérations entre acteurs de l'emploi, bailleurs, acteurs associatifs, ...
- Promouvoir l'alternance

## Mes droits, j'y ai droit

- Faire vivre et rayonner l'épicerie sociale sur le quartier
- Multiplier les actions de médiation
- Soutenir et développer les actions autour de l'accompagnement administratif
- Développer l'interconnaissance et les coopérations entre les associations

# Plaisance



**Plaisance est le seul quartier politique de la ville d'Orvault, un quartier à taille humaine et jeune.**

Apprécié pour ses espaces verts et la proximité des transports en commun, le quartier de Plaisance est engagé dans un projet global (urbain et social) qui vise à améliorer le cadre de vie, renforcer la présence humaine et encourager le lien social. Cela s'est notamment concrétisé par l'installation de l'Espace France Service et le renforcement de l'équipe de médiation sociale. La ville a également lancé un projet ambitieux en matière éducative (Territoire de Réussite Éducative). D'ici 2030, les habitants et habitantes pourront bénéficier d'un parc et de logements sociaux requalifiés. La construction de nouvelles infrastructures viendra soutenir les initiatives locales : nouveau centre socio-culturel, salles associatives, ...

**1 523**

**habitants**  
(une baisse de 9,8% entre 2013 et 2018)

**1**

**conseil citoyen**

**8**

**associations candidates à l'AAP 2023**

**1**

**baillieur Atlantique Habitations**

## REVENU

**46%**

**de taux de pauvreté**

Soit 4 x plus élevé que la métropole (+ 6% entre 2013 et 2019)

**1 146€**

**Revenu médian**

(-833 € par rapport à la métropole)

## POPULATION

**44%** de -25 ans

**45,6%** de familles monoparentales

**46%** de ménages composés d'une personne seule

**41%** de mineurs vulnérables (+ 17,8% entre 2008 et 2019)

**21,4%** de personnes de nationalité étrangère (+ 16% entre 2011/2018)

## EMPLOI

**-30,4%** de demandeurs d'emploi depuis 2016

**47,3%** des 15-64 ans en emploi (65% sur la Métropole)

**-3,5 pts** Écart entre le taux d'emploi des femmes et des hommes

**26%** Des salariés en emploi précaire

## CADRE DE VIE

**76%** des habitants jugent leur quartier agréable (74% sur tous les QPV) (Baromètre GUSP 2021)

## LES ACTEURS ET LIEUX RESSOURCES

- La Mission Politique de la ville et l'équipe de médiation sociale de la ville
- Le délégué/La déléguée du Préfet
- Le centre socio-culturel : le Collectif Plaisance
- Le Conseil citoyen de Plaisance

## LES MOYENS MOBILISÉS

**60 M€** pour le projet global

**1 appel à projets du contrat de ville**

**8 associations**

**19 projets déposés**

**167 800 euros** de crédits spécifiques mobilisés (en + des conventions annuelles) (chiffres 2023)

**1 Espace France Service**

**1 Territoire de Réussite éducative**

confinancé à hauteur de 28 500 euros

**1 équipe de 3 médiateurs sociaux** de la Ville

**1 équipe de prévention spécialisée** de l'ADPS

**1 adulte relais** dans un rôle de médiateurs au sein des associations

# 3 priorités

à mettre en dynamique

POUR 2024-2030

**Lutter contre toutes formes d'inégalité** ✓ ✓

- Faciliter l'accès aux droits et aux démarches
- Accompagner les publics vulnérables
- Agir pour l'insertion professionnelle
- Favoriser la réussite éducative
- Développer l'ouverture du quartier

**Améliorer le cadre de vie du quartier et l'offre d'habitat** ✓

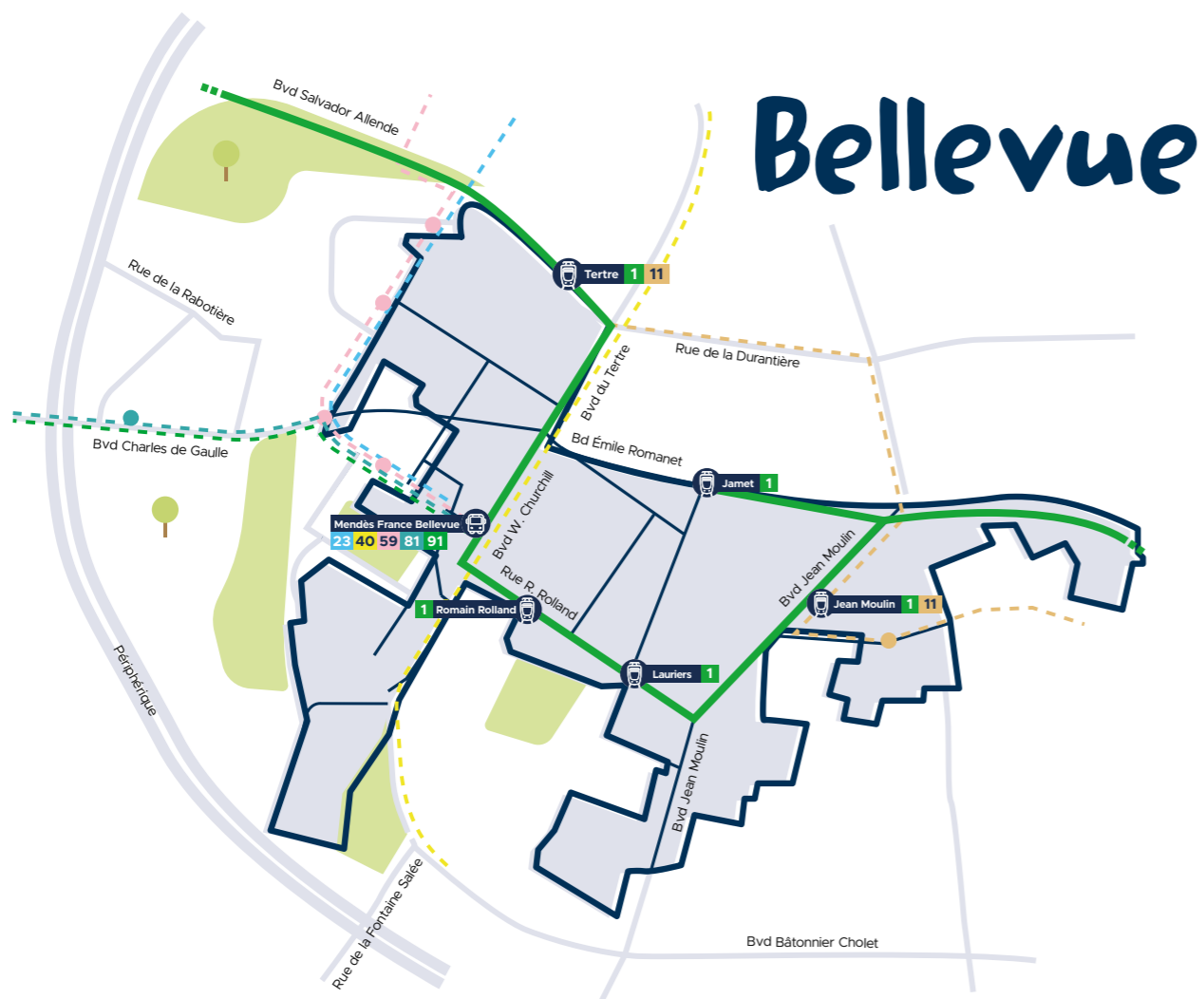
- Améliorer et diversifier l'offre d'habitat
- Améliorer et requalifier les espaces publics et les espaces verts (rues, cheminements et parc)
- Améliorer et enrichir les services de proximité

**Favoriser le lien social et le bien-vivre ensemble** ✓ ✓

- Soutenir la vie de quartier et l'animation socio-culturelle
- Faciliter le lien entre la population et les institutions
- Favoriser la tranquillité
- Accompagner l'arrivée des nouvelles habitantes et nouveaux habitants
- Favoriser l'émergence d'initiatives citoyennes et associatives

**1 MÉTHODE**

La concertation et l'implication des habitantes et habitants



# Bellevue

À cheval sur Nantes et Saint-Herblain, le quartier de Bellevue rassemble 30% de la population des quartiers politique de la ville de la Métropole. Il est engagé depuis plusieurs années dans un important projet de renouvellement urbain : le projet d'un Grand Bellevue populaire, actif et durable, avec une nouvelle phase de travaux majeure en cours.

Lancé dès 2008 pour la partie herblinoise (Carré des services publics, Maison des Arts...) et 2013 pour la partie nantaise (Médiathèque Lisa Bresner...), le projet global, engagé sur l'ensemble du quartier, entre dans une phase de livraison d'espaces publics, d'équipements scolaires et de nouveaux logements. Cette nouvelle phase de travaux s'ancre aujourd'hui autour de la place Mendès-France, trait d'union entre les deux communes, pôle de mobilité et de commerces. L'accélération des transformations implique d'accompagner ces mutations au plus près des habitants : il faut maintenir autant que possible une vie de quartier, faciliter au mieux le quotidien des habitants et l'accueil des nouveaux arrivants.

Face à un contexte social difficile, accentué par des problèmes répétés de tranquillité publique, le quartier est reconnu comme quartier de reconquête républicaine. Dans ce cadre, le projet du Grand Bellevue porte des enjeux forts. Ces mutations urbaines majeures doivent permettre, à terme, une amélioration concrète des conditions de vie au quotidien, un élargissement des horizons tant professionnels que personnels et une réappropriation du quartier par toutes et tous. Le projet s'appuie pour cela sur son tissu associatif riche, source de créativité et de vivre ensemble.

**16 290**

habitants  
une baisse de 3,7%  
entre 2013 et 2018

**1**

conseil  
citoyen

**38**

associations  
candidates  
à l'AAP 2023

**7**

bailleurs  
Nantes Métropole Habitat, CDC  
Habitat, Harmonie Habitat, Atlantique  
Habitations, Habitat 44, la Nantaise  
d'habitation, Aiguillon Construction

## REVENU

**39%**

de taux de pauvreté:  
Soit 3 fois plus élevé que celui de la métropole  
(+4% entre 2013 et 2019)

**1 223€**

Revenu médian  
(-756 € par rapport à la métropole)

## POPULATION

**38%** de -25 ans

**45%** de familles  
monoparentales

**43%** de ménages composés  
d'une personne  
seule

**36,5%** de mineurs  
vulnérables  
(+ 17,8% entre 2008 et 2019)

**21%** de personnes  
de nationalité  
étrangère  
(+ 40% entre 2011/2018)

## EMPLOI

**50%** des 15-64 ans en emploi  
(65% sur la Métropole)

**-8,7pts** Écart entre le  
taux d'emploi  
des femmes et des hommes

**-28,7%** de demandeurs d'emploi  
depuis 2016

**22%** Part des salariés  
en emploi précaire

## CADRE DE VIE

**70%** des habitants jugent  
leur quartier agréable  
(74% sur tous les QPV)  
(Baromètre GUSP 2021)

## LES MOYENS MOBILISÉS

**333 M€** pour  
le projet global

**1 appel à projets  
du contrat de  
ville**

**38 associations**  
**59 projets déposés**  
**434 435 €** de crédits  
spécifiques mobilisés  
tout financeur  
confondu (en + des  
conventions annuelles)  
(chiffres 2023)

**13 adultes relais**  
dans un rôle de  
médiateurs au sein des  
associations

**362 enfants  
accompagnés**  
par le programme de  
réussite éducative (chiffre  
2022)

**1 Espace France  
Services**

**1 Cité éducative**  
(350 000 € par an)

**1 schéma local**  
de tranquillité publique

**1 équipe de  
prévention  
spécialisée**  
de l'ADPS

## LES ACTEURS ET LIEUX RESSOURCES

- Le chargé/La chargée de quartier de la direction citoyenneté et usagers de Saint-Herblain
- Le chargé/La chargée de mission politique de la ville de la Direction de quartier de Nantes
- Le délégué/La déléguée du Préfet
- 3 centres socio-culturels : le Grand B, le CSC Jamet, le CSC des Bourderies
- La maison des habitants et des citoyens
- Le Carré des services avec l'Espace France Services
- 2 Espaces Départementaux des solidarités
- Le conseil citoyen du Grand Bellevue

## 4 priorités

à mettre en dynamique

POUR LE SECTEUR NANTAIS 2024-2030

### Cap sur l'émancipation

- Renforcer les actions d'accompagnement à la parentalité
- Construire collectivement une stratégie territoriale en direction des pré-ados et ados dans un objectif d'accompagnement des parcours de prévention
- Accompagner le pouvoir d'agir des jeunes, développer des espaces de dialogue avec eux, renforcer la reconnaissance de leur parole dans le quartier
- Ouvrir le champ des possibles de toutes et tous : accompagner les habitants à se sentir légitime à pratiquer une activité, à accéder à une offre sportive et culturelle

### La transition écologique et solidaire en actions

- Soutenir et favoriser les initiatives autour des questions de transitions et accompagner les associations (alimentation, économie circulaire)
- Accompagner et coordonner les actions autour de l'alimentation : pour l'accès à une alimentation de qualité pour tous
- Accompagner le développement des mobilités douces
- Accompagner les habitants dans le bien-vivre chez soi (eco-gestes...)
- Lutter contre le non-recours en accompagnant la transition numérique



### L'économie et l'emploi, plus que jamais une priorité

- Favoriser le lien entre les habitants et les entreprises du territoire
- Aller là où est le public éloigné de l'emploi pour faciliter la rencontre
- Soutenir les acteurs de proximité dans leur rôle de médiation vers l'emploi, en favorisant le lien avec les acteurs de l'emploi
- Travailler sur des parcours de découverte, ouvrir le champ des possibles dès le collège, en soutenant notamment la recherche de stage

### À Nous les espaces publics !

- Favoriser la réappropriation de certains espaces par une occupation positive pour assurer la tranquillité publique
- Permettre un usage partagé des espaces publics : veiller à la place des femmes, des jeunes, des seniors
- Soutenir les initiatives d'appropriation de l'espace public (temps forts, lieux de rencontre, arts), dans un quartier en transformation, en chantier
- Multiplier les temps d'information, d'échange, d'écoute et d'accès aux droits sur l'espace public
- Encourager l'expérimentation par des occupations transitoires pour gérer l'attente

## 5 priorités

à mettre en dynamique

POUR LE SECTEUR HERBLINOIS 2024-2030

### Accéder aux droits et aux services publics

- Imaginer des démarches proactives pour lutter contre le non-recours, encourager toutes les formes de médiation à l'accès aux droits (avec un enjeu autour des publics étrangers)
- Faciliter l'accès au droit : démarches juridiques, point justice – Maison justice et droit, aide aux victimes
- Amplifier les actions de médiation numérique, les articuler avec l'accès aux droits
- Développer des actions en santé, tout particulièrement sur la thématique de santé mentale à destination des jeunes et de l'accès aux soins pour les enfants
- Développer des actions de soutien à la parentalité (coparentalité, monoparentalité...)
- Encourager les actions qui favorisent la sortie des jeunes des quartiers

### Soutenir les actions de solidarités et d'émancipation

- Répondre aux enjeux du vieillissement
- Favoriser les actions de mixité sociale pour un meilleur vivre ensemble
- Promouvoir la participation citoyenne
- Soutenir les démarches culturelles émancipatrices, conforter les actions de sensibilisation et d'ouverture dans les domaines de la culture, du sport, de la citoyenneté...
- Accompagner les parcours résidentiels
- Articuler la vie associative du quartier, encourager les complémentarités

### Transitions

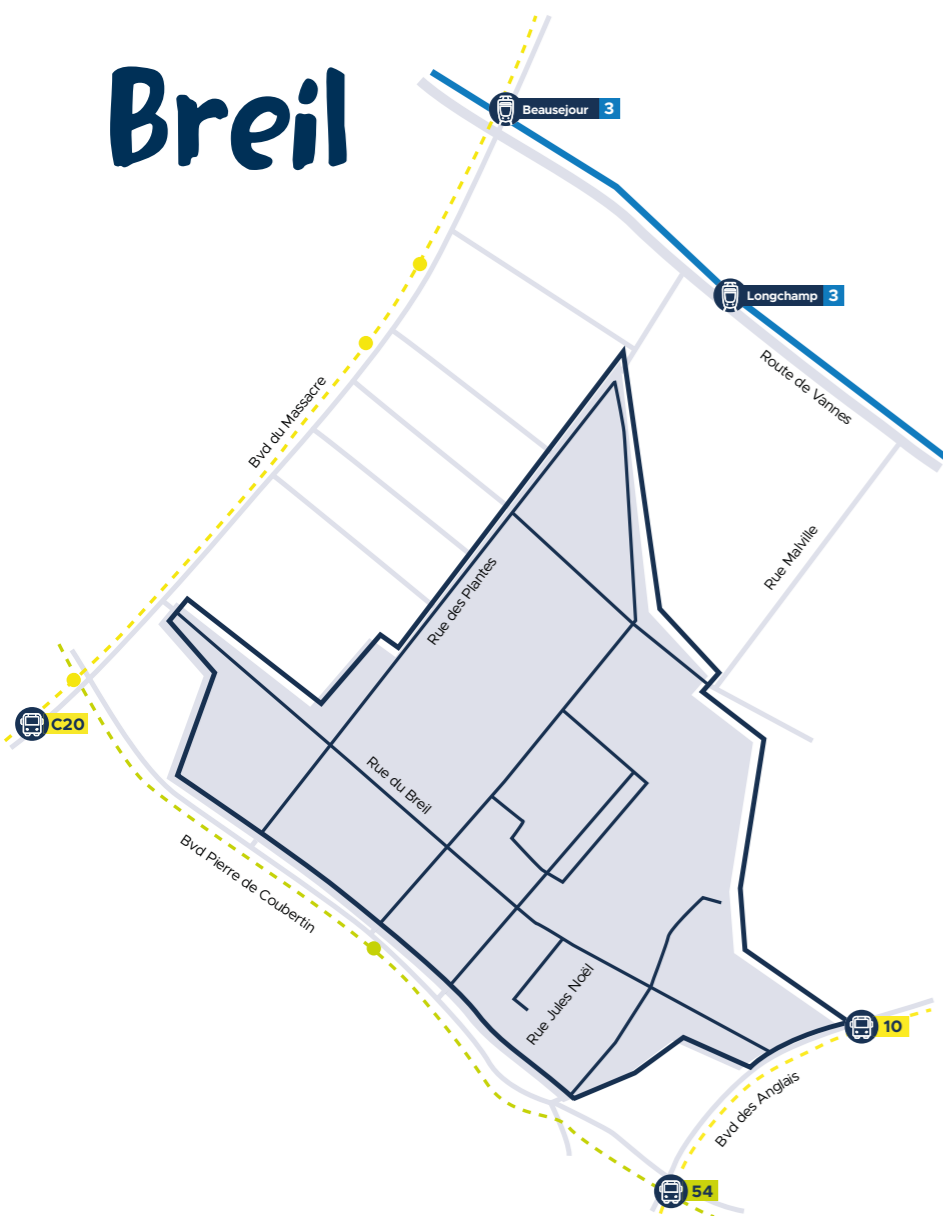
- Promouvoir une alimentation saine, durable et abordable
- Adapter les quartiers aux dérèglements climatiques et écologiques
- Construire un quartier apaisé, résilient, en transition

### Emploi et parcours de formation

- Soutenir les parcours d'accès à l'emploi
- Permettre l'accès aux modes de garde pour les parents en recherche d'emploi ou formation
- Promouvoir l'accès aux dispositifs d'insertion professionnelle et de formations qualifiantes
- Ouvrir le champ des possibles pour les enfants et jeunes
- Mobiliser les dispositifs de recherche de stages notamment pour les lycéens et les apprentis
- Développer le principe de continuité éducative

### Contribuer à un quartier plus sûr et plus agréable à vivre

- Encourager la réappropriation positive de l'espace public par les habitants quels que soient l'âge, le genre...
- Conforter les actions de médiation et de prévention sociale, tout particulièrement à l'attention des jeunes
- Imaginer de nouvelles manières de sensibiliser aux conduites à risque, tant sur le plan des mobilités que de la santé
- Sensibiliser aux enjeux de citoyenneté



**Avec près de 4 000 habitants, le quartier du Breil est à dimension humaine et a conservé une forme d'esprit « village ».**

Entre la vallée de la Chézine et la route de Vannes, c'est un quartier bien doté en équipements : Maison de quartier Accoord, pôle associatif 38 Breil, Restaurant inter-générationnel, espace associatif Jules Noël, gymnases, bibliothèque municipale et centre de santé. Impacté par des émeutes urbaines en 2018, le quartier se relance grâce au "projet cœur de Breil" : aménagement d'espaces publics, construction ou restructuration d'équipements (futur EDS, pôle petite enfance, bibliothèque tiers-lieu...). De nombreux projets viennent amplifier la cohésion sociale sur l'accès au droit, l'éducation, la prévention, la place des femmes... La dynamique commerciale et les questions de sécurité et de tranquillité publique sont des points de vigilance. L'accompagnement des adolescents, l'offre sportive pour les plus jeunes, le retour à l'emploi des plus vulnérables et l'accueil des nouveaux arrivants aux multiples origines sont des enjeux forts. Et pour se transformer, le Breil peut compter sur une belle dynamique associative et citoyenne.

## REVENU

**48%**

**de taux de pauvreté:**  
Soit 4 x plus élevé que la métropole  
(+ 7% par rapport à 2013)

**1 117€**

**Revenu médian**  
(-863 € par rapport à la métropole)

## POPULATION

**40%** de -25 ans**54,6%** de familles monoparentales**46%** de ménages composés d'une personne seule**43,9%** de mineurs vulnérables  
(+ 10,1% entre 2008 et 2019)**25,3%** de personnes de nationalité étrangère  
(+ 16% entre 2011/2018)

## EMPLOI

**46,1%** des 15-64 ans en emploi  
(65% sur la Métropole)**-11pts** Écart entre le **taux d'emploi** des femmes et des hommes**- 23,4%** de **demandeurs d'emploi** depuis 2016**23,8%** Part des salariés en **emploi précaire**

## CADRE DE VIE

**65%** des habitants jugent **leur quartier agréable**  
(74% sur tous les QPV)  
(Baromètre GUSP 2021)

## LES ACTEURS ET LIEUX RESSOURCES

- Le chargé/La chargée de mission politique de la ville de la Direction de quartier de Nantes
- Le délégué/La déléguée du Préfet
- La maison de quartier du Breil
- Le conseil citoyen du Breil
- Le pôle associatif du 38 Breil

## LES MOYENS MOBILISÉS

**9,82 M€** pour le projet global

## Appel à projets du contrat de ville

**18** associations**30** projets déposés**155 800** euros de crédits spécifiques mobilisés  
(en + des conventions annuelles)  
(chiffres 2023)**2 adultes relais** dans un rôle de médiateurs au sein des associations**62 enfants accompagnés** par le programme de réussite éducative**4 priorités** à mettre en dynamique

POUR 2024-2030

## Mes droits j'y ai droit ! ✓

## Amplifier au quotidien l'entraide et les solidarités

- Favoriser l'accès aux soins et à la santé : centre de santé, soutien aux acteurs en santé mentale...
- Soutenir l'entraide et l'accès aux droits : espaces d'écoute et de rencontre, temps d' "aller-vers" les habitants
- Répondre aux besoins et attentes des seniors, en partant du diagnostic « Ville amie des aînés »
- Lutter contre la précarité : mieux connecter les ressources locales et celles du droit commun en matière d'emploi et d'insertion, d'inclusion numérique
- Favoriser l'accès à une consommation de qualité à moindre coût (alimentaire et objets du quotidien) et l'entraide grâce à la dynamique locale du réemploi

## Égalité réelle et lutte contre les discriminations ✓

## Se projeter vers un quartier non sexiste

- Enrichir l'offre associative à destination des filles et des femmes
- Valoriser la place des femmes dans le quartier et susciter leur expression
- Concevoir des aménagements égalitaires : future place-carré gris, cours d'école non genrées...
- Prévenir et agir collectivement contre les violences sexistes et sexuelles
- Cheminer vers une meilleure insertion professionnelle des femmes

**3 917**habitants  
(une hausse de 9,6%  
entre 2013 et 2018)  
Soit 7,1% de la  
population des QPV**1**conseil  
citoyen**18**associations  
candidates  
à l'AAP 2023**2**bailleurs  
Nantes Métropole  
Habitat - La Nantaise  
Habitation

## Cap sur l'émancipation

### Se mobiliser pour l'éducation, la prévention et l'émancipation

- Renforcer l'offre enfance-petite enfance : nouvelle crèche, requalification des écoles, aires de jeux de proximité...
- Soutenir la parentalité et l'accompagnement éducatif : réseau d'accompagnement à la parentalité, volet accompagnement éducatif suite au diagnostic « prévention sociale de la délinquance »
- Accompagner la prise d'autonomie des adolescents et des jeunes : diversification de l'offre d'animation socio-culturelle et sportive, soutien à des actions nouvelles dans une logique de parcours, ...
- Accompagner les familles et les collégiens de Rosa Parks dans l'intégration à leur nouveau collège dans une démarche de mixité et d'ambition scolaire
- Développer une bibliothèque tiers-lieu accessible à toutes et tous : projet Saint-Luc

## Vive les forces vives

### Faire vivre et valoriser le collectif au Breil

- Consolider le soutien des partenaires aux acteurs associatifs « moteurs » du quartier
- Veiller à la connexion et complémentarité entre les projets Maison de quartier, 38 Breil et bibliothèque tiers lieu St-Luc
- Encourager les dynamiques collectives pour porter des projets structurants pour le quartier (en partageant et mutualisant les savoirs, compétences et bonnes pratiques entre associations)



Centre de santé, Breil - 2023

## Saint-Herblain

# Sillon de Bretagne



**Sur la commune de Saint-Herblain, le territoire prioritaire Sillon de Bretagne est atypique car constitué d'un seul et même bâtiment, au caractère patrimonial reconnu.**

Le Sillon de Bretagne a bénéficié d'un programme important de rénovation urbaine de 2009 à 2014. Il mixe aujourd'hui des espaces de bureaux, 351 logements sociaux d'un seul bailleur et une résidence sociale – la résidence Soleil. Cette rénovation urbaine a permis de dédensifier le bâtiment, de le moderniser et d'améliorer le cadre de vie. Elle a également contribué à améliorer la présence et la visibilité des services publics notamment la médiathèque Gao-Xingjian, le centre socioculturel – pôle de services publics, le pôle social-santé et le pôle petite enfance. Cependant, des difficultés persistent, amenant les partenaires à prioriser des axes de travail autour de l'accès et du bon usage de ces services, de la lutte contre l'isolement et les exclusions qui touchent le quartier, et du développement du vivre ensemble en soutenant la vie sociale et associative.

**1 097**

**habitants**  
(une baisse de 28,7% entre 2013 et 2018 du fait de la réaffectation de logements en bureaux)

**1**

**bailleur**  
Harmonie Habitat

**13**

**associations**  
candidates à l'AAP 2023

**1**

**conseil**  
citoyen

## REVENU

**64%**

de **taux de pauvreté**:

Soit 5 x plus élevé que la métropole  
(+ 9% entre 2013 et 2019)

**1 007€**

Revenu médian

(-973 € par rapport à la métropole)

## POPULATION

**36%**

de **-25 ans**

**47%**

de familles  
**monoparentales**

**59%**

de ménages composés  
**d'une personne seule**

**42,7%**

de **mineurs vulnérables**

(- 23,8% entre 2008 et 2019)

**45%**

de personnes  
**de nationalité étrangère**

(+ 16% entre 2011/2018)

## EMPLOI

**29%**

des **15-64 ans en emploi**  
(65% sur la Métropole)

**-17pts**

Écart entre le  
**taux d'emploi**  
des femmes et des hommes  
de 15-64 ans

**- 31,4%**

de **demandeurs d'emploi**  
depuis 2016

**53%**

Part des salariés  
**en emploi précaire**

**3/ 4**

des **créations d'établissements**  
sont des auto-entrepreneurs

## CADRE DE VIE

**76%**

des habitants jugent  
**leur quartier agréable**  
(74% sur tous les QPV)  
(Baromètre GUSP 2021)

# 5 priorités

à mettre en dynamique

**POUR 2024-2030**

**Accès aux droits**

**et aux services publics** ✓

- Encourager toutes les formes de médiation d'accès aux droits
- Renforcer l'accès aux droits (appui aux démarches juridiques, aide aux victimes)
- Amplifier les actions de médiation numérique
- Développer des actions en santé
- Développer des actions de soutien à la parentalité
- Encourager les actions qui favorisent la sortie des jeunes des quartiers

**Emploi et parcours**

**de formation** ✓

- Soutenir les parcours d'accès à l'emploi
- Permettre l'accès aux modes de garde pour les parents en recherche d'emploi / formation
- Promouvoir l'accès aux dispositifs d'insertion professionnelle et de formations qualifiantes
- Ouvrir le champ des possibles pour les enfants et jeunes, mobiliser les dispositifs de recherche de stages
- Développer le principe de continuité éducative, notamment accompagner les enfants et les jeunes dans leurs parcours

**Transitions** ✓

- Promouvoir une alimentation saine, durable et abordable
- Adapter les quartiers aux dérèglements climatiques et écologiques
- Soutenir l'économie circulaire et collaborative (réemploi, distribution alimentaire...)

**Solidarités et émancipation** ✓

- Répondre aux enjeux du vieillissement
- Favoriser les actions de mixité sociale pour un meilleur vivre ensemble
- Promouvoir la participation citoyenne
- Soutenir les démarches culturelles émancipatrices, conforter les actions de sensibilisation et d'ouverture dans les domaines de la culture, du sport, de la citoyenneté...
- Accompagner les parcours résidentiels
- Soutenir l'émergence et la structuration d'associations

**Contribuer à un quartier plus sûr et plus agréable à vivre** ✓

- Encourager la réappropriation positive de l'espace public par les habitants quels que soient l'âge, le genre...
- Conforter les actions de médiation et de prévention sociale tout particulièrement à l'attention des jeunes
- Imaginer de nouvelles manières de prévenir les conduites à risque tant sur le plan des mobilités que de la santé
- Promouvoir les enjeux de citoyenneté



## LES ACTEURS ET LIEUX RESSOURCES

- Le chargé/La chargée de quartier de la direction citoyenneté et usagers de Saint-Herblain
- Le délégué/La déléguée du Préfet
- Le centre socio-culturel du Sillon – pôle de services publics
- L'Espace Départemental des Solidarités (EDS)
- Le conseil citoyen Sillon-Savèze

## LES MOYENS MOBILISÉS

**1 appel à projets du contrat de ville**

**13** associations

**22** projets déposés

**141 270** euros de crédits spécifiques mobilisés tout financeur confondu (en + des conventions annuelles)

(chiffres 2023)

**1 adulte relais** dans un rôle de médiation au sein d'une association

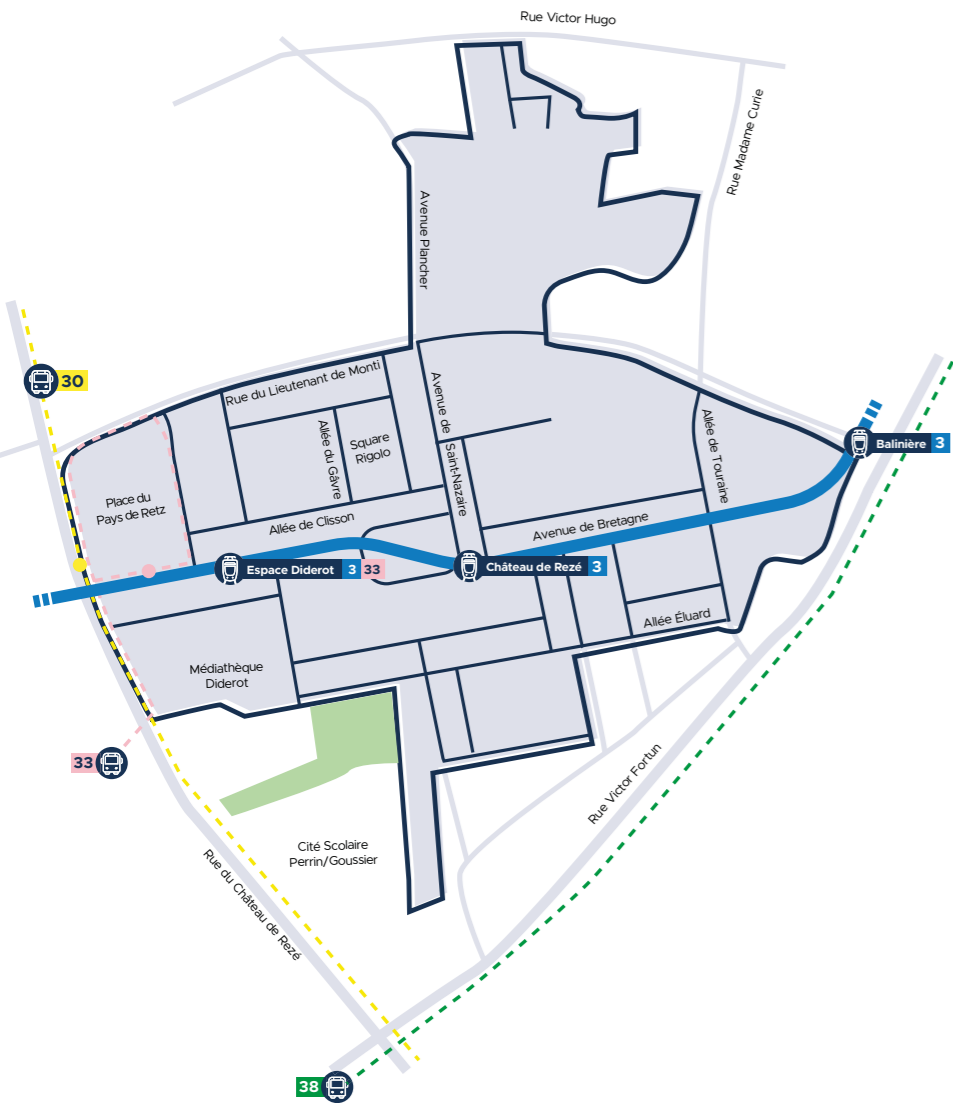
**55 enfants et jeunes accompagnés**

par le programme de réussite éducative (PRE)

**1 Contrat de territoire**

lecture qui se lance en 2024

# Château-Mahaudières



Sur la commune de Rezé, le quartier Château-Mahaudières est bien situé et central, bien desservi en transports et largement doté en équipements et services.

Ce quartier est en transformation autour d'un projet de quartier global, urbain et humain, qui a vocation à l'ouvrir sur l'extérieur et offrir une amélioration des conditions de vie de ses habitants. Le projet urbain se focalise sur l'amélioration de l'habitat, la qualité de vie dans les espaces publics, la relocalisation d'équipements et le renforcement de l'activité économique. Enclenché avec la réhabilitation des immeubles d'habitat social Pontchâteau et Guérande, il va se poursuivre jusqu'en 2030 sur l'ensemble du quartier. La dynamique d'acteurs positive - bailleurs sociaux actifs et coopératifs, implication du centre socio-culturel, dynamique associative, place des établissements scolaires et de la petite enfance... - est un atout phare pour réussir cette mutation. Dans 6 ans, Château-Mahaudières aura un autre visage : il faut accompagner cette transformation en portant attention à la présence humaine en cœur de quartier, notamment celle des femmes, fortement attendue par les habitants.

## REVENU

**38%** de taux de pauvreté:  
Soit 3 fois plus élevé que celui de la métropole (+ 5% entre 2013 et 2019)

**1 230€**  
Revenu médian  
(-749 € par rapport à la métropole)

## POPULATION

**34%** de -25 ans

**22%** de familles monoparentales

**54,1%** de ménages composés d'une personne seule

**38,7%** de mineurs vulnérables  
(+ 11,5% entre 2008 et 2019)

**17,7%** de personnes de nationalité étrangère  
(+ 105% entre 2011/2018)

## EMPLOI

**51,3%** des 15-64 ans en emploi  
(65% sur la Métropole)

**-9,5pts** Écart entre le taux d'emploi des femmes et des hommes

**+18,3%** de demandeurs d'emploi depuis 2016

**28,8%** Part des salariés en emploi précaire

## CADRE DE VIE

**67%** des habitants jugent leur quartier agréable  
(74% sur tous les QPV) (Baromètre GUSP 2021)

## LES ACTEURS ET LIEUX RESSOURCES

- La direction des solidarités, santé de la ville de Rezé, avec un responsable et une chargée de développement référente pour le quartier
- Le délégué/La déléguée du Préfet
- Le centre socio-culturel du Château
- La Maison des services
- Le conseil citoyen du Château-Mahaudières

## LES MOYENS MOBILISÉS

**40 M€** pour le projet global

### 1 appel à projets du contrat de ville

**17** associations  
**33** projets déposés  
**368 980 €** de crédits spécifiques mobilisés tout financeur confondu (en + des conventions annuelles) (chiffre 2023)

**3 adultes relais** dans un rôle de médiation au sein des structures

**200 enfants accompagnés** par le Programme de Réussite éducative (chiffre 2022)

### 1 Espace France Services

**1 projet de Territoire** Zéro chômeurs Longue Durée

**1 équipe de l'ADPS** (agence départementale de prévention spécialisée)

### 1 équipe de médiation tranquillité publique et le service jeunesse de la Ville

# 3 priorités

à mettre en dynamique

POUR 2024-2030

## Grandir et s'épanouir au Château-Mahaudières

- Soutenir chaque enfant et jeune pour qu'il puisse être acteur de sa vie
- Développer les pratiques sportives libres et encadrées
- Permettre l'accès à la culture pour tous

## Mieux vivre dans le quartier, dedans et dehors

- Vivre dans un quartier agréable
- Développer les actions sur les transitions écologiques et énergétiques
- Vivre dans un quartier apaisé
- Lutter contre l'isolement et favoriser les initiatives en faveur du lien social et de l'expression de chacune et chacun
- Permettre à chaque habitant d'accéder à ses droits
- Renforcer l'accès à l'emploi
- Maintenir et développer l'activité économique et de service

## Et la place des femmes dans tout ça ?

- Favoriser l'appropriation de l'espace public par les femmes
- Soutenir le rôle parental des femmes, notamment celles en charge d'adolescents
- Accompagner les femmes dans un parcours choisi vers l'emploi

**2 785**

habitants  
une baisse 6,1%  
entre 2013 et 2018

**1**

conseil  
citoyen

**17**

associations  
candidates  
à l'AAP 2023

**4**

bailleurs  
Atlantique Habitations,  
Habitat 44, La  
Nantaise Habitation,  
Harmonie Habitat

# Clos Toreau



En sortie sud de Nantes, le Clos Toreau est un quartier d'habitat social des années 1970 qui a été largement remodelé de 2006 à 2019.

Désormais à 10 minutes du centre-ville grâce au busway, le Clos-Toreau a connu de grandes transformations à compter de 2006 : un boulevard urbain a été créé, équipé d'une ligne de busway, l'offre de logements a été renouvelée et diversifiée (359 logements neufs construits, 606 logements sociaux réhabilités). La plupart des espaces publics ont été requalifiés, des équipements et services ont vu le jour (maison de quartier des Confluences, crèche, Mairie de quartier), l'école Jacques Tati a été agrandie et restructurée. L'ensemble des acteurs de terrain entretient des liens quotidiens avec les habitants. Forts de cette proximité, ils ont identifié plusieurs priorités sur lesquelles ils s'engagent : favoriser l'émancipation sociale de toutes et tous, l'accès aux soins et à la prévention santé, à l'emploi et à l'activité économique. L'enjeu est aussi de poursuivre la requalification des espaces publics sur la place du Pays Basque et le Terrain des possibles en améliorant le sentiment de sécurité.

## REVENU

**45%** de taux de pauvreté:  
Soit 4 x plus élevé que la métropole (+ 5% par rapport à 2013)

**1 144€** Revenu médian  
(-835 € par rapport à la métropole)

## POPULATION

**37%** de -25 ans

**58,6%** de familles monoparentales

**42%** de ménages composés d'une personne seule

**39,1%** de mineurs vulnérables  
(+ 11,6% entre 2008 et 2019)

**21,4%** de personnes de nationalité étrangère  
(+ 16% entre 2011/2018)

## EMPLOI

**48,8%** des 15-64 ans en emploi  
(65% sur la Métropole)

**51,5%** de taux d'emploi des femmes  
63% sur la Métropole

**- 21,5%** de demandeurs d'emploi depuis 2016

**28%** Part des salariés en emploi précaire

## CADRE DE VIE

**73%** des habitants jugent leur quartier agréable  
(74% sur tous les QPV)  
(Baromètre GUSP 2021)

## LES ACTEURS ET LIEUX RESSOURCES

- Le directeur adjoint/La directrice adjointe de la Direction de quartier de Nantes Sud
- Le délégué/La déléguée du Préfet
- La Maison des confluences

## LES MOYENS MOBILISÉS

### 1 appel à projets du contrat de ville

**18** associations  
**27** projets déposés  
**203 064** euros de crédits spécifiques mobilisés  
(en + des conventions annuelles)  
(chiffre 2023)

**1 adulte relais** dans un rôle de médiation au sein des associations

**28 enfants accompagnés** par le programme de réussite éducative  
(chiffre 2022)

**1 équipe de l'ADPS** (agence départementale de prévention spécialisée)

# 4 priorités

à mettre en dynamique

POUR 2024-2030

## Cap sur l'émancipation

- Accompagner l'autonomie des publics (séniors et familles monoparentales notamment) dans l'accès à l'offre socio-culturelle dans et hors du quartier
- Ouvrir l'accès à toutes et tous de la maison de quartiers : visibilité de l'offre d'activité, cohabitation des publics
- Consolider la stratégie d'intervention engagée en direction des jeunes : accompagnement à l'autonomie, accès aux droits (compte bancaire, carte vitale, logement...), soutien aux initiatives...
- Soutenir les parents dans l'éducation de leur enfant : communication parents-enfants, prévention en santé (addiction, obésité, ...), prévention du décrochage scolaire, garde d'enfant pour offrir aux parents des temps libres (loisirs, RDV médicaux, administratifs...)
- Consolider la dynamique engagée pour agir contre la précarité : actions d'accès aux droits, compétences numériques, accès à l'alimentation
- Soutenir, inciter à participer à la vie locale (collectifs d'habitants, modalités de participation citoyenne...) : rendre les habitants acteurs de leur cadre de vie et libres de leurs propres choix

## L'emploi et l'activité économique, plus que jamais une priorité

- Renforcer le maillage des acteurs emploi et jeunesse pour une stratégie pour l'emploi et l'insertion plus lisible sur le quartier : développer des temps forts, faire venir de nouveaux acteurs pour agir davantage en faveur de l'emploi, renforcer le lien de médiation avec les associations de proximité
- Travailler la question de la place des femmes dans l'emploi

**1 615**

habitants  
(une baisse de 26,7% entre 2013 et 2018)  
Soit 7,1% de la population des QPV

**18**

associations candidates à l'AAP 2023

**3**

bailleurs  
Nantes Métropole Habitat, Aiguillon, La Nantaise d'Habitations

# Dervallières

## La santé pour toutes et tous

- Agir pour un accès aux soins de toutes et tous : réalisation d'un diagnostic de l'offre médicale suite au départ de généralistes en 2024, élaboration d'une stratégie de réponse (permanences de soins, réflexion sur un centre de soins ou une maison de santé...)
- Renforcer la prévention en santé sur différents volets : actions autour de la gynécologie, l'alimentation, des conduites addictives, la santé mentale...

## À nous les espaces publics !

- Favoriser l'appropriation des espaces publics par toutes et tous par des aménagements, des animations et actions. Renforcer la présence institutionnelle et associative et favoriser la convivialité et l'occupation positive
- Lutter contre le sentiment d'insécurité : aménagements qui favorisent la mixité des pratiques et usages, espaces d'échange et de sensibilisation inter-générationnels pour déconstruire les a priori, construction d'une posture commune autour des situations de tensions et d'agressivité
- Finaliser la requalification des espaces publics du Clos Toreau sur le secteur Est (terrain des possibles, rue Ascaïn) dans une dynamique collective



Pataugeoire, Clos Toreau - 2023



### Inscrit dans un cadre paysager remarquable, le quartier nantais des Dervallières poursuit sa mue engagée il y a 30 ans.

Emblématique des cités d'habitat social des années 1960, le quartier des Dervallières a connu plusieurs phases de rénovation urbaine lourdes pour ouvrir le quartier sur la ville et améliorer le cadre de vie des habitants : requalification et résidentialisation de logements, amélioration des espaces extérieurs, nouvelle offre de logements (secteur du Vallon)... Le projet global vise aussi à conforter le vivre ensemble et le lien social, en s'appuyant sur la présence importante d'équipements et de services publics, d'animation sociale ou culturelle : le pôle Daniel Asseray, la Maison de quartier Accoord, La Fabrique, Le Sequoia, piscine... Aujourd'hui le projet global se poursuit sur la place des Dervallières, dont le réaménagement doit débuter en 2024 : il s'agit de retrouver une offre économique de qualité, d'en faire une place commune, fréquentée par toutes et tous et sur tous les temps, en particulier par les familles. Le quartier fait partie du dispositif quartier de reconquête républicaine. Le parc des Dervallières va également poursuivre sa transformation, avec notamment l'installation d'une ferme maraîchère à vocation vivrière, d'insertion et de dynamique collective.

5 375

habitants  
une hausse de 5,9% entre 2013 et 2018

1

conseil citoyen

27

associations  
candidates à l'AAP 2023

5

bailleurs  
Nantes Métropole Habitat,  
La Nantaise Habitation, Aiguillon,  
Habitat 44, CDC Habitat

## REVENU

**48%**

de **taux de pauvreté**:

Soit 4 fois plus élevé que celui de la métropole (stagnation entre 2013 et 2019)

**1 111€**

Revenu médian

(-868 € par rapport à la métropole)

## POPULATION

**42%**

de **-25 ans**

**52,3%**

de familles **monoparentales**

**48%**

de ménages composés **d'une personne seule**

**58,9%**

de mineurs **vulnérables**  
(+ 17,8% entre 2008 et 2019)

**31,7%**

de personnes **de nationalité étrangère**  
(+ 56,9% entre 2011/2018)

## EMPLOI

**40,3%**

des **15-64 ans en emploi**  
(65% sur la Métropole)

**-9,5pts**

Écart entre le **taux d'emploi**  
des femmes et des hommes

**-19,5%**

de **demandeurs d'emploi**  
depuis 2016

**28%**

Part des salariés **en emploi précaire**

## CADRE DE VIE

**66%**

des habitants jugent **leur quartier agréable**  
(74% sur tous les QPV)  
(Baromètre GUSP 2021)

# 4 priorités

à mettre en dynamique

POUR 2024-2030

## Cap sur l'émancipation

- Développer une stratégie d'accompagnement global des adolescents en particulier ceux en fragilité. Travailler particulièrement la prévention des ruptures (décrochage, addiction)
- Engager une dynamique autour du soutien à la parentalité
- Détecter et valoriser les talents notamment de jeunes, promouvoir les réussites et parcours choisis (parrainage, mentorat, découvertes métiers)
- Favoriser l'accès à la pratique artistique, culturelle et sportive
- Accompagner les familles et les collégiens dans la phase d'intégration au sein du nouveau collège suite à la transformation de Rosa Parks dans une démarche de mixité et d'ambition scolaire
- Travailler collectivement le devenir du bâtiment Rosa Parks, dans une démarche partagée maillant l'expression des habitants et des acteurs du quartier

## La transition écologique et solidaire en actions !

- Lutter contre la précarité alimentaire en diversifiant l'offre existante (paniers solidaires, jardins potagers, permanences de VRAC,...). Travailler un projet d'épicerie sociale et solidaire adossé à une dynamique associative et habitante
- Accompagner l'installation et réussir l'appropriation de la Ferme urbaine par toutes et tous (offre nourricière abordable, lieu de vie, insertion, ...)
- Lutter contre la précarité énergétique : accès à l'information, ressources sur la maîtrise des dépenses impactant le quotidien (énergie, logement, équipements...)



Les Petits Débrouillards, Dervallières - 2022

## Mes droits, j'y ai droit

- Faire connaître, rendre accessible et visible l'offre d'accès aux droits proposée dans le quartier (Pôle Daniel Asseray) et hors quartier
- Lutter contre la fracture numérique en renforçant les ressources du quartier
- Développer une offre d'accompagnement en direction des seniors (veille sociale, lutte contre l'isolement, déplacements au sein du quartier, adaptation des logements, ...)
- Favoriser l'accès à l'emploi et l'insertion en développant des liens entre les entreprises et les habitants du quartier (forum de l'emploi sur la place des Dervallières...)

## À nous les espaces publics !

- Faire de la nouvelle place des Dervallières un lieu de vie : diversifier les usages, la rendre plus animée et plus verte, garantir une place aux femmes et aux familles
- Développer des espaces de vie agréables, sûrs et appropriés par toutes et tous, en développant des actions de prévention
- Travailler l'articulation et la circulation entre les différents lieux de vie du quartier (notamment par des actions de Gestion Urbaine et Sociale de Proximité - GUSP)

## LES ACTEURS ET LIEUX RESSOURCES

- Le chargé/La chargée de mission politique de la ville de la Direction de quartier Ouest
- Le délégué/La déléguée du Préfet
- Le pôle de services publics Daniel Asseray
- La maison de quartier des Dervallières
- 1 Espace Départemental des solidarités
- Le Conseil citoyen des Dervallières

## LES MOYENS MOBILISÉS

**36,7 M€** pour le projet global

### 1 appel à projets du contrat de ville

27 associations

43 projets déposés

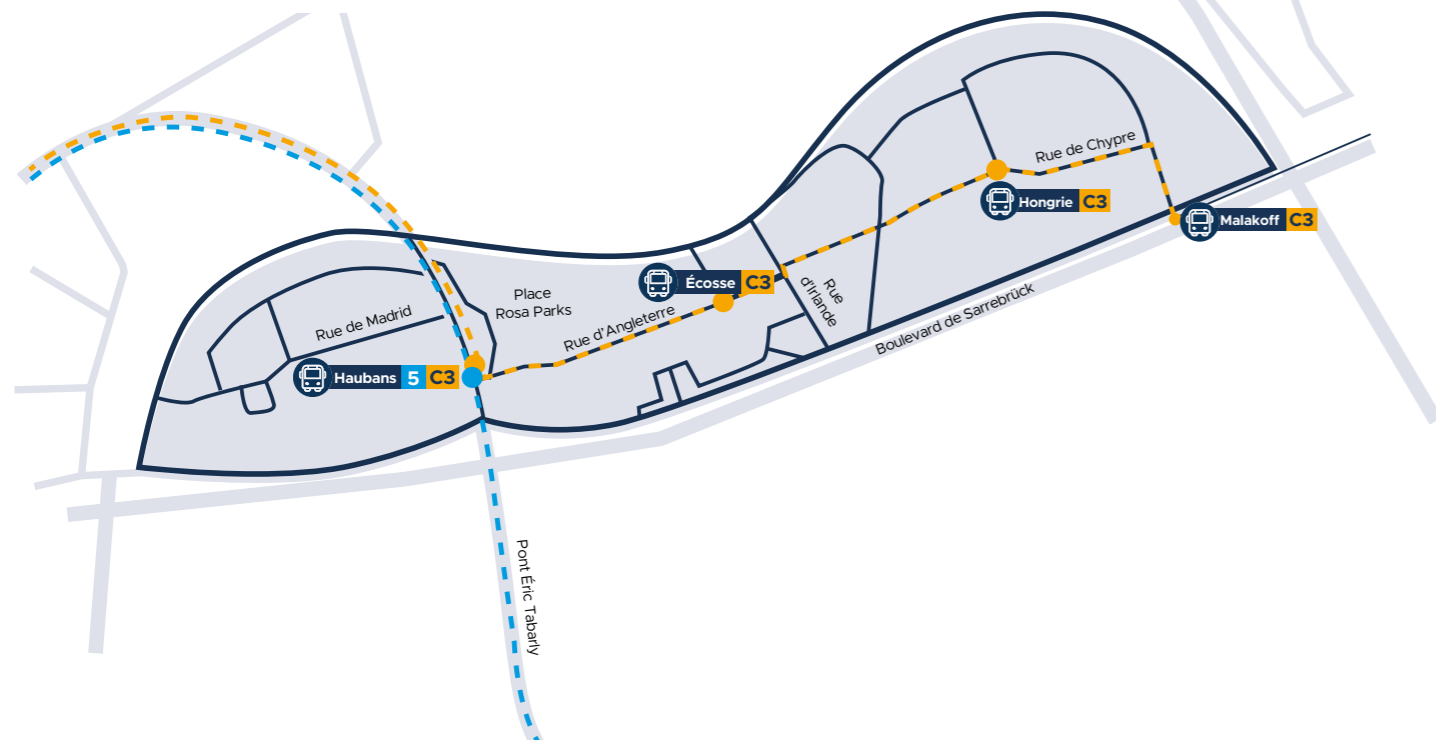
345 100 € de crédits spécifiques mobilisés tout financeur confondu (en + des conventions annuelles) (chiffre 2023)

**4 adultes relais** dans un rôle médiateur au sein des associations

**91 enfants accompagnés** par le Programme de Réussite éducative (chiffre 2022)

**1 équipe de prévention** spécialisée de l'ADPS

# Malakoff



**En bord de Loire, proche du centre-ville et de la gare, le quartier nantais de Malakoff a bénéficié d'un vaste projet de renouvellement urbain durant 20 ans.**

Les derniers programmes immobiliers viennent d'être livrés et marquent la fin d'une profonde transformation urbaine : parc de logements réhabilité et diversifié, espace public restructuré pour s'ouvrir sur l'extérieur, nouveaux équipements publics, services et commerces. Malakoff conserve malgré tout des fragilités : précarité en hausse, difficultés d'accès à l'alimentation, aux soins, fracture numérique... Le quartier connaît aussi des problèmes répétés de tranquillité publique et de faits de violence et est à ce titre reconnu comme quartier de reconquête républicaine. Soutenir la vie de quartier, la convivialité, la création de lien social et l'occupation positive des espaces publics est donc essentiel. La réouverture de la Maison de quartier des Haubans après 5 ans de fermeture, donne un nouveau souffle à la vie associative et sociale. C'est le travail collectif qui permettra de répondre aux enjeux prioritaires du quartier.

**3 486**

**habitants**  
une hausse de 11,4%  
entre 2013 et 2018

**1**

**conseil  
citoyen**

**21**

**associations**  
candidates  
à l'AAP 2023

**3**

**baillleurs**  
Nantes Métropole Habitat,  
La Nantaise Habitation,  
CDC Habitat

## REVENU

**46%**

**de taux de pauvreté:**

Soit 4 fois plus élevé que celui de la métropole  
(+ 5% entre 2013 et 2019)

**1 140€**

**Revenu médian**

(-839 € par rapport à la métropole)

## POPULATION

**39%**

**de -25 ans**

**45,3%**

**de familles  
monoparentales**

**36%**

**de ménages composés  
d'une personne  
seule**

**49,7%**

**de mineurs  
vulnérables**

(- 2,8% entre 2008 et 2019)

**27,8%**

**de personnes  
de nationalité  
étrangère**

(+ 11,4% entre 2011/2018)

## EMPLOI

**46%**

**des 15-64 ans en emploi**  
(65% sur la Métropole)

**-11,8pts**

**Écart entre le  
taux d'emploi  
des femmes et des hommes**

**-14,8%**

**de demandeurs d'emploi**  
depuis 2016

**25,2%**

**Part des salariés  
en emploi précaire**

## CADRE DE VIE

**70%**

**des habitants jugent  
leur quartier agréable**  
(74% sur tous les QPV)  
(Baromètre GUSP 2021)

## LES ACTEURS ET LIEUX RESSOURCES

- Le chargé/La chargée de mission politique de la ville de la Direction de quartiers de Nantes
- Le délégué/La déléguée du Préfet
- La maison de quartier des Haubans
- 1 Espace départemental des solidarités
- La maison de l'emploi
- Le Conseil citoyen de Malakoff

## LES MOYENS MOBILISÉS

### 1 appel à projets du contrat de ville

**21** associations

**35** projets déposés

**248 495 €** de crédits spécifiques  
mobilisés tout financeur confondu  
(en + des conventions annuelles)  
(chiffre 2023)

**4 adultes relais** dans un rôle  
médiateur au sein des associations

### 84 enfants accompagnés

par le Programme de Réussite éducative  
(chiffre 2022)

### 1 équipe de prévention

spécialisée de l'ADPS

# 4 priorités

à mettre en dynamique

POUR 2024-2030

## Mes droits, j'y ai droit

### Renforcer l'accès aux droits, notamment via la lutte contre la fracture numérique

- Développer les espaces et actions d'accompagnement vers l'accès aux droits et l'inclusion numérique avec l'espace solidarité de la Maison des Haubans
- Renforcer la médiation vers tous les publics : "aller vers", supports de communication accessibles...

## Cap sur l'émancipation

### Soutenir l'émancipation de toutes et tous, à tous les âges

- S'appuyer sur les établissements scolaires pour accompagner les enfants, ados et jeunes dans leur parcours de réussite éducative : accompagnement à la scolarité, à la recherche de stage, reconstruction et agrandissement de l'école Ange Guépin
- Soutenir les offres spécifiques à destination des ados et jeunes : future pépinière Jeunesse Centre Sud, soutien aux projets associatifs autour de l'expression citoyenne et du développement de l'esprit critique
- Développer l'accès à l'offre de loisirs, à la culture et à la pratique sportive : offre municipale et associative, équipements comme le gymnase, le siège de l'UCPA, la Libre Usine et la Maison des Haubans
- Renforcer le pouvoir d'agir et l'expression citoyenne (Malakocktail, conseil citoyen, CLAP, etc)
- Mettre en valeur les jeunes talents et valoriser l'image du quartier
- Soutenir les dynamiques d'accompagnement à la parentalité : café des parents, collectif pass'âge
- Favoriser l'accès à l'emploi notamment des jeunes, avec la Maison de l'emploi et les acteurs jeunesse du territoire (temps forts autour de découverte de métiers, de recrutement, ...)



La maison des Haubans, Malakoff - 2023

## À nous les espaces publics

### Garantir un cadre de vie agréable et apaisé et répondre aux enjeux de prévention sociale de la délinquance

- Mener des actions d'éducation à la citoyenneté et de prévention sociale de la délinquance : à destination des enfants, ados et jeunes, et spécifiquement ceux et celles en basculement
- Favoriser le dialogue entre les institutions, notamment les forces de police et la population
- Renforcer les usages positifs de l'espace public grâce aux médiateurs de quartier, à la Gestion urbaine de proximité et à l'animation de l'espace public avec des événements conviviaux...

## La santé pour toutes et tous

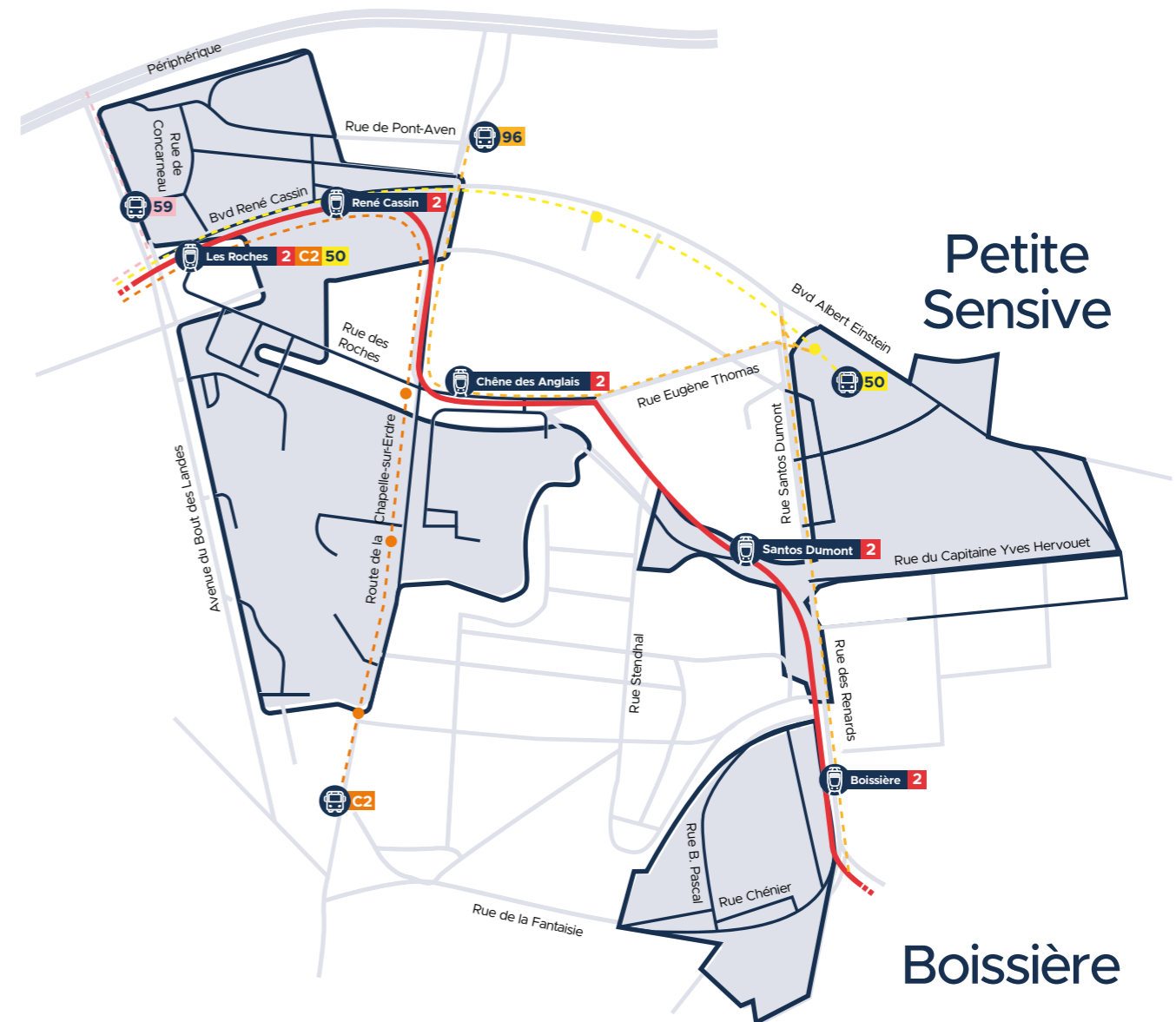
### Favoriser l'accès aux soins pour toutes et tous, et à une alimentation saine et durable

- Développer des actions de prévention santé, notamment à destination des enfants, ados, jeunes et seniors
- Soutenir les dispositifs d'accompagnement en santé mentale dans un quartier touché par des faits de tranquillité publique graves
- Développer les pratiques sportives pour tous les publics dont les seniors
- Favoriser l'accès à l'alimentation saine : accessibilité des lieux ressources de proximité, mise en réseau des acteurs, etc

Nantes

# Nantes Nord

Bout des Pavés  
Bout des Landes  
Chêne des Anglais



**Avec ses espaces verts de qualité et la proximité de l'Erdre et du Cens, c'est le 2<sup>e</sup> territoire prioritaire nantais en population et celui qui compte le plus grand nombre de logements sociaux.**

Composé de 5 micros quartiers (Chêne des Anglais, Bout des pavés, Bout des Landes, Petite Sensive et Boissière), Nantes Nord fait l'objet d'une grande mutation urbaine qui le redessine progressivement. Une première transformation-requalification s'est opérée sur Bout de Landes avec l'ANRU-1(2008/2013), une seconde est en cours sur Bout des Pavés, Chêne des Anglais et Boissière avec l'ANRU-2. La mobilité, l'attractivité et le décloisonnement du territoire sont au cœur de ces transformations, avec une nouvelle centralité à venir pour le quartier. Le territoire vivant des tensions sur certaines zones, la sécurité et le vivre ensemble sont aussi des priorités. Ils passent par un travail collectif et au quotidien de tous les acteurs, en renforçant les initiatives citoyennes et la place des associations.

## REVENU

**46,3%**

de **taux de pauvreté**:

Soit 4 fois plus élevé que celui de la métropole  
(une baisse de 1,9% entre 2013 et 2019)

**1 105€**

Revenu médian

(-874 € par rapport à la métropole)

## POPULATION

**35%** de -25 ans

**51%** de familles monoparentales

**51,2%** de ménages composés d'une personne seule

**36,9%** de mineurs vulnérables  
(+11,5% entre 2008 et 2019)

**20,6%** de personnes de nationalité étrangère  
(+ 64,2% entre 2011/2018)

## EMPLOI

**47,8%** des 15-64 ans en emploi  
(65% sur la Métropole)

**-4,8pts** Écart entre le **taux d'emploi** des femmes et des hommes

**-22,3%** de **demandeurs d'emploi** depuis 2016

**28%** Part des salariés en **emploi précaire**

## CADRE DE VIE

**68%** des habitants jugent **leur quartier agréable**  
(74% sur tous les QPV)  
(Baromètre GUSP 2021)

# 4 priorités à mettre en dynamique

POUR 2024-2030

## Égalité réelle et lutte contre les discriminations

- Activer ses droits : lutter contre l'enclavement des habitants et le non recours via l'aller vers : accès aux droits, médiation, proximités, apprentissage du français...
- Développer l'autonomie des jeunes et renforcer la citoyenneté : accompagnement dans les parcours, engagement, expression et participation
- Favoriser l'émancipation : donner confiance, reconnaître les identités, faciliter l'implication, l'accès à la pratique artistique et sportive...
- Lutter contre les discriminations à l'emploi, améliorer l'accès aux stages et aux réseaux, rapprocher le monde économique des habitants du quartier (découverte métiers...)

## La santé pour toutes et tous

- Accueillir et animer la maison de santé en corrélation avec les besoins identifiés du réseau santé et du collège
- Développer l'accès aux droits et aux soins
- Développer le sport/santé : créer des espaces de respiration, parcours sportifs
- Développer le bien manger et l'accès à une alimentation de qualité pour tous
- Prévenir les conduites à risques et préserver la santé mentale.

## Pas de quartier pour l'insécurité

- Développer les concertations et projets innovants pour un espace public pour tous, préfigurer les espaces transitoires dans le projet global
- Renforcer les actions de prévention (dès l'âge primaire en amont des difficultés) et de lutte contre la délinquance : favoriser les réussites, sécuriser les parcours...
- Renforcer l'accompagnement des associations, des bénévoles, des professionnels de l'aller vers en lien avec les habitants : orientation, gestion crise, recueil de paroles... et l'interconnaissance des acteurs de la sécurité



## À nous les espaces publics !

- Marquer les grandes étapes du projet global en utilisant le levier de la « mémoire » pour mettre en avant les transformations à venir. Déployer un événement « je me souviens... » par an
- Renforcer l'occupation positive pour un espace public pour tous (genre, âge, mobilités...)
- Améliorer l'image quartier : revaloriser l'identité, les ressources, la qualité de vie... et favoriser le décloisonnement et les pratiques hors quartier.
- Soutenir les collectifs habitants et leur développement pour renforcer la participation : collectif du 24 Mai, acteurs du sport et du jardinage...

**8 374**

habitants  
une baisse de 2,2%  
entre 2013 et 2018

**1**

conseil  
citoyen

**18**

associations  
candidates  
à l'AAP 2023

**3**

baillleurs  
Nantes Métropole  
Habitat, Vilogia, Aiguillon

## LES ACTEURS ET LIEUX RESSOURCES

- Le chargé/La chargée de mission quartier politique de la ville de la Direction de quartier de Nantes Nord
- Le délégué/La déléguée du Préfet
- La maison de quartier La Mano
- 1 Espace Départemental des solidarités
- Le Conseil citoyen de Nantes Nord

## LES MOYENS MOBILISÉS

**131 M€** pour le projet global

### 1 appel à projets du contrat de ville

**18** associations

**38** projets déposés

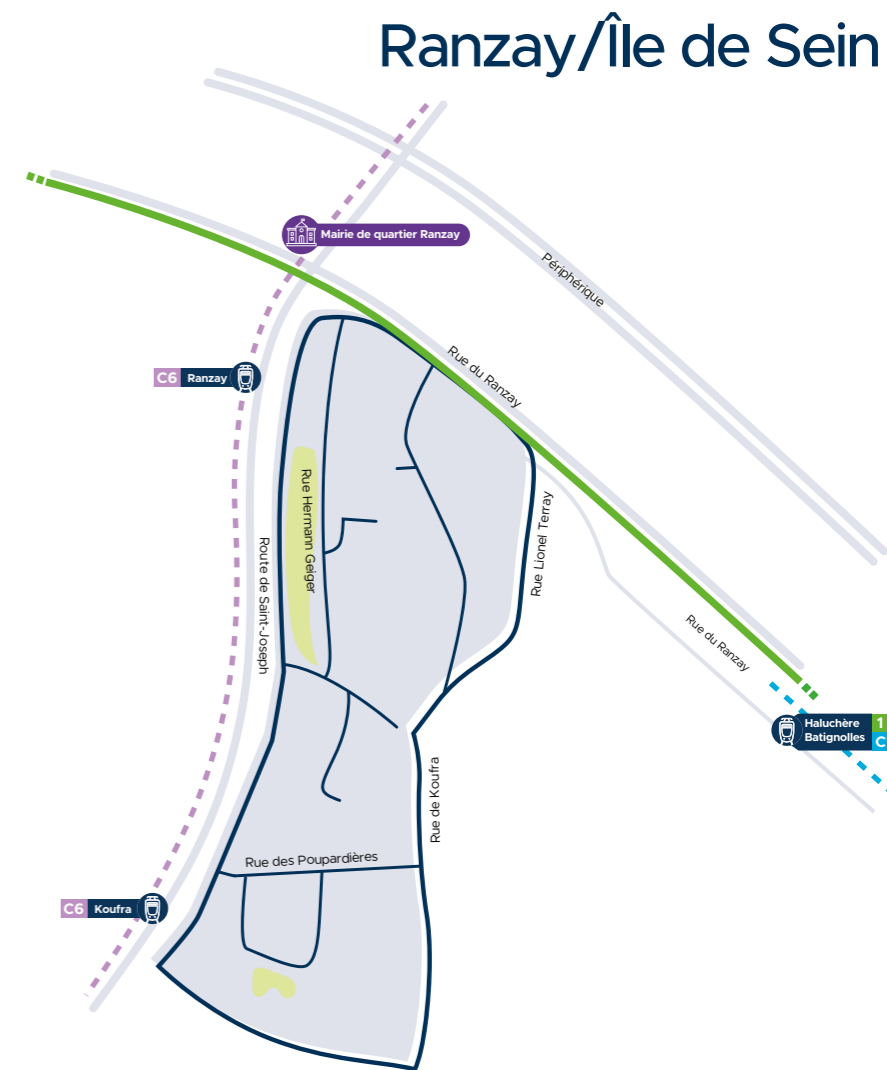
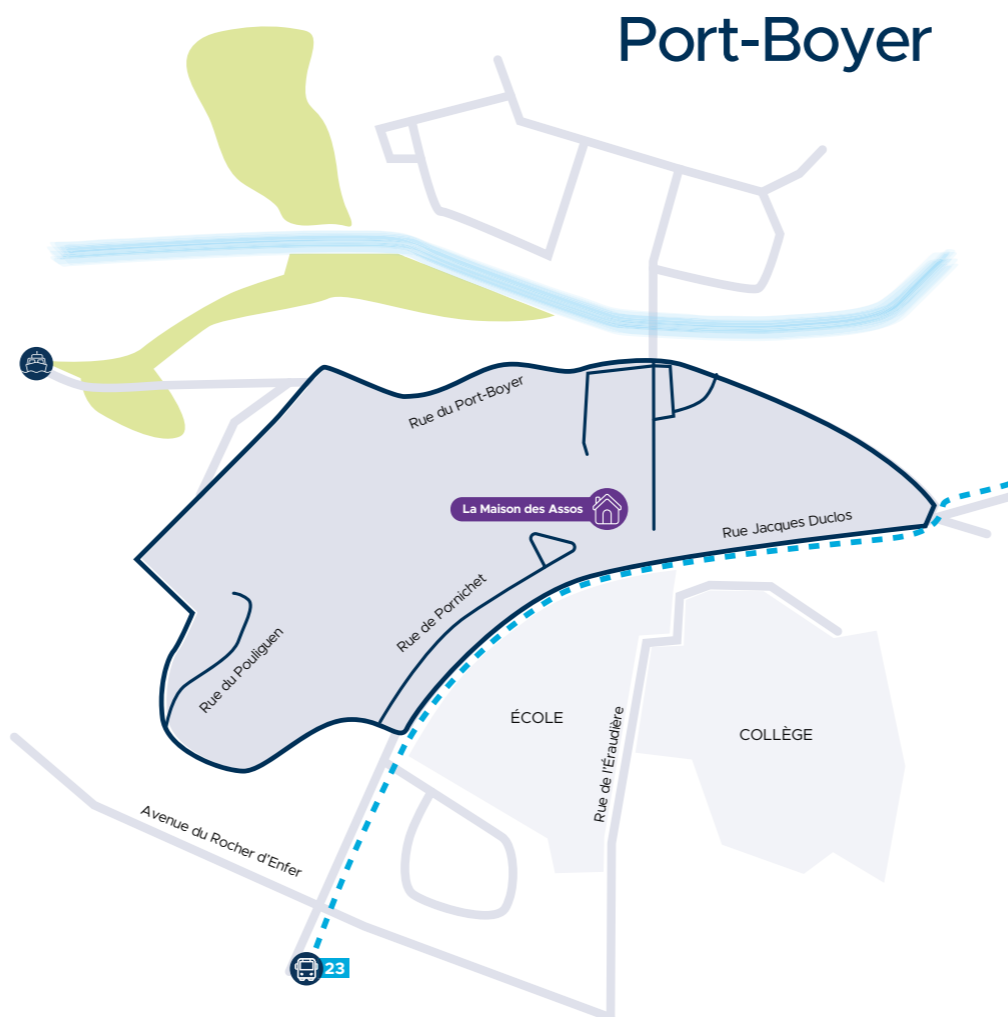
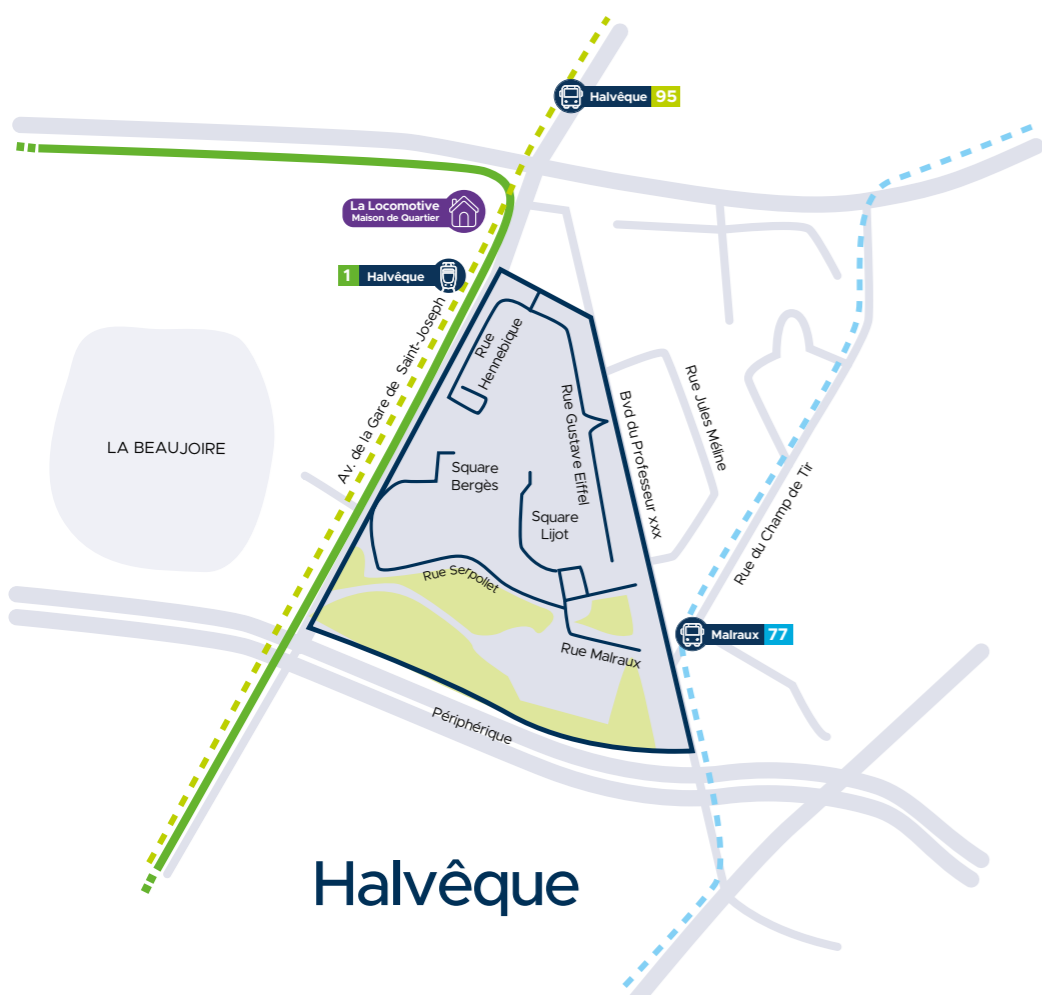
**358 050 €** de crédits spécifiques mobilisés tout financeur confondu (en + des conventions annuelles)  
(chiffre 2023)

**6 adultes relais** dans un rôle de médiation au sein des associations

**84 enfants accompagnés** par le Programme de Réussite éducative (chiffre 2022)

**1 équipe de prévention** spécialisée de l'ADPS

# Nantes Erdre



**Combinant 3 quartiers politique de la ville (Halvêque, Ranzay/Île-de-Sein, Port-Boyer), Nantes Erdre est en forte mutation et va accueillir une population nouvelle importante.**

Nantes Erdre bénéficie d'un environnement naturel à fort potentiel avec l'Erdre et de larges espaces verts, de nombreux équipements sportifs ainsi qu'un tissu associatif dynamique. Certains secteurs font face à des incivilités (déchets), des soucis de tranquillité publique et une moindre qualité des logements et espaces publics. L'ouverture en 2023 de La Locomotive - Maison de quartier Erdre-Batignolles est l'élément phare pour créer du lien sur le grand quartier. La maison des associations de Port Boyer, la salle des 4 carrés et la restructuration à venir de l'ancienne Bibliothèque Municipale de la Halvêque complètent l'offre. Avec un nombre important de familles monoparentales, une forte présence des enfants et des jeunes dans l'espace public, le quartier Nantes Erdre est aussi celui qui va connaître la plus forte augmentation des seniors d'ici 2030. Les questions de parentalité, d'accès aux droits des jeunes, de santé mentale et de longévité sont donc ici des enjeux majeurs.

**4 633**

habitants  
une hausse de 6,9%  
entre 2013 et 2018

**17**

associations  
candidates  
à l'AAP 2023

**2**

baillleurs  
Nantes Métropole Habitat,  
La Nantaise Habitation



Ranzay, Nantes Erdre - 2022

## REVENU

**43%**

de **taux de pauvreté**:

Soit 4 fois plus élevé que celui de la métropole  
(une baisse de 1,9% entre 2013 et 2019)

**1 166€**

Revenu médian

(-813 € par rapport à la métropole)

## POPULATION

**40,2%** de -25 ans

**52%** de familles  
monoparentales

**44,6%** de ménages composés  
d'une personne  
seule

**58,9%** de mineurs  
vulnérables  
(+ 17,8% entre 2008 et 2019)

**22,7%** de personnes  
de nationalité  
étrangère  
(+ 75,3% entre 2011/2018)

## EMPLOI

**50,4%** des 15-64 ans en emploi  
(65% sur la Métropole)

**-9,4pts** Écart entre le  
taux d'emploi  
des femmes et des hommes

**-29,4%** de demandeurs d'emploi  
depuis 2016

**28%** Part des salariés  
en emploi précaire

## CADRE DE VIE

**74%** des habitants jugent  
leur quartier agréable  
(74% sur tous les QPV)  
(Baromètre GUSP 2021)

# 4 priorités

## à mettre en dynamique

POUR 2024-2030

### Cap sur l'émancipation

- Soutenir les familles dans leurs fonctions parentales
- Renforcer le lien entre les projets scolaires et le quartier en favorisant l'intergénérationnel et la mixité
- Accompagner le pouvoir d'agir dès l'enfance
- Encourager la participation des filles et des femmes, renforcer leur pouvoir d'agir et veiller à l'équilibre entre la place des filles et des garçons y compris l'espace public
- Faciliter l'accès aux stages pour les jeunes et l'insertion professionnelles pour tous et toutes en favorisant la levée des freins à l'emploi
- Favoriser la découverte culturelle et la pratique artistique et sportive
- Favoriser les mobilités pour permettre aux habitants d'accéder à l'offre culturelle et de loisirs à l'extérieur du quartier

### La transition écologique et solidaire en actions

- Développer une stratégie d'accès à une alimentation de qualité, variée et bon marché à l'échelle des 3 quartiers
- Favoriser les initiatives locales dans une dynamique pédagogique et de partage autour des questions de transition écologique
- Favoriser l'inclusion numérique en développant des actions de médiation, d'accessibilité aux équipements, et à internet à moindre coût (avec une expérimentation notamment à Port Boyer)

### Mes droits, j'y ai droit

- Soutenir et développer le réseau d'acteurs pour mieux informer, orienter les habitants et lutter contre le non recours
- Favoriser le maintien des services publics dédiés aux droits sur les quartiers prioritaires pour faciliter l'accès aux droits
- Renforcer les actions d'aller-vers pour faire connaître l'offre aux publics les plus éloignés en favorisant le lien social et en permettant aux personnes d'aller vers l'offre
- Lutter contre l'isolement des personnes âgées et mettre en œuvre un réseau d'acteurs autour des personnes âgées
- Favoriser l'accès au droit en permettant l'autonomie des habitants dans l'accès au numérique (équipement et utilisation)

### À nous les espaces publics !

- Favoriser l'appropriation des espaces communs pour les habitants et un cadre de vie apaisé en développant des chantiers participatifs d'embellissement des espaces publics, des petits aménagements pour favoriser la convivialité et la rencontre
- Déployer les pieds d'immeubles en s'appuyant sur une dynamique collective d'acteurs pour renforcer le lien aux habitants
- Favoriser l'occupation de l'espace public par le déploiement d'animations hors les murs partenariales
- Garantir un cadre de vie propre : accompagner et animer les nouvelles modalités de tri des déchets

## LES ACTEURS ET LIEUX RESSOURCES

- Le chargé/La chargée de mission quartier politique de la ville de la Direction de quartier de Nantes
- Le délégué/La déléguée du Préfet
- La maison de quartier "La Locomotive"
- La maison des associations du Port Boyer et le Centre socio-culturel du Port Boyer

## LES MOYENS MOBILISÉS

### 1 appel à projets du contrat de ville

17 associations

31 projets déposés

256 450 € de crédits spécifiques mobilisés tout financeur confondu (en + des conventions annuelles)

(chiffre 2023)

9 adultes relais dans un rôle de médiateurs au sein des associations

### 79 enfants accompagnés

par le Programme de Réussite éducative (chiffre 2022)

### 1 équipe de prévention

spécialisée de l'ADPS

Le contrat de ville est l'espace commun à l'ensemble des partenaires mobilisés pour construire des solutions et des projets ensemble, activer des partenariats au bénéfice des habitants des 15 quartiers métropolitains dits "politique de la ville". Il définit pour 6 ans (2024-2030) les priorités, les objectifs communs et les engagements de chaque partenaire signataire, selon ses compétences et ses missions.

À leurs côtés, les 9 conseils citoyens et l'inter-associatif (collectif d'associations agissant dans les quartiers populaires), participent au pilotage, à la mise en œuvre et à l'évaluation du contrat.



### Les partenaires et acteurs signataires du contrat de ville



### Les 9 conseils citoyens et l'inter-associatif

